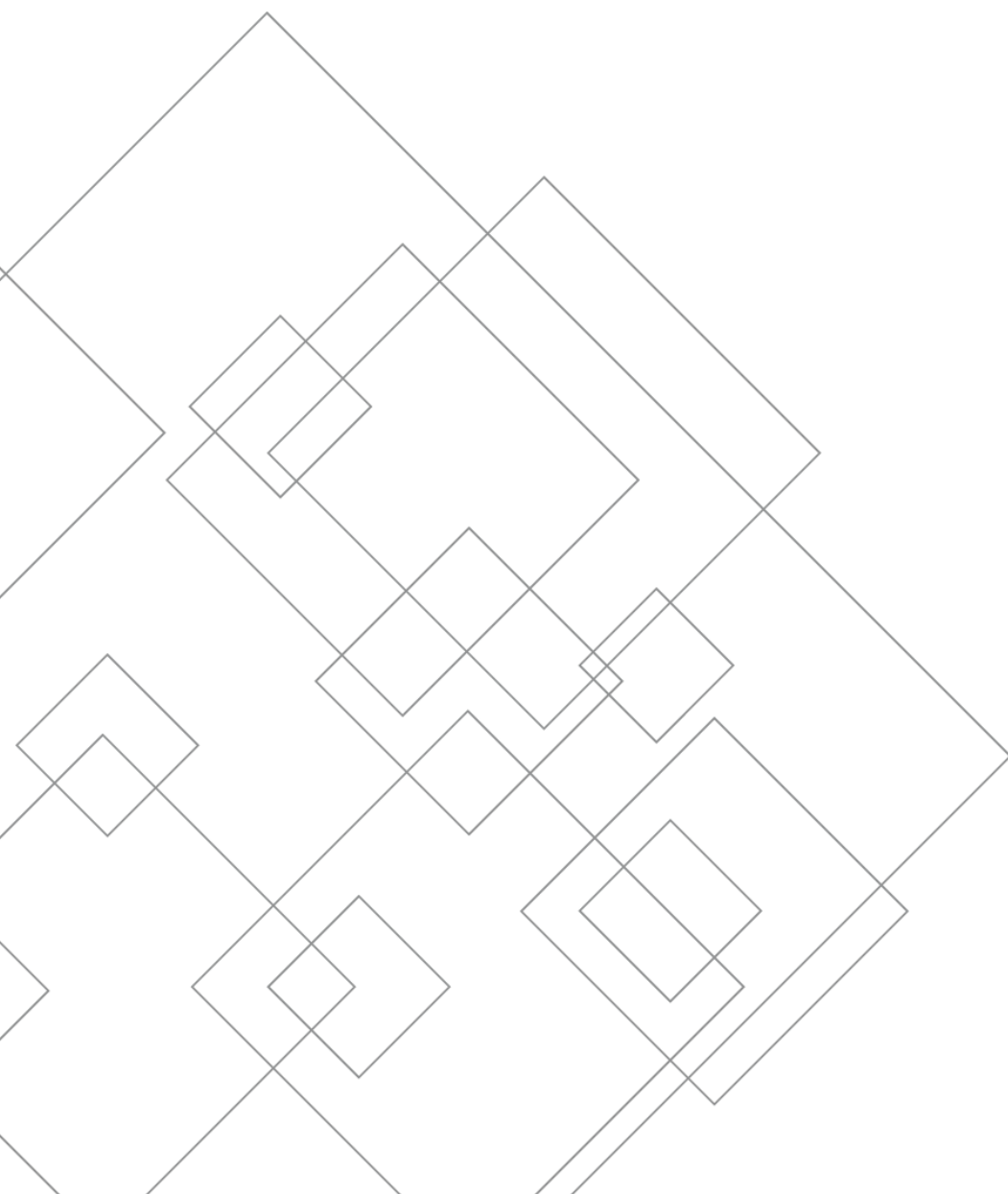


Kommunenes utgifter til bosetting og integrering av enslige mindreårige flyktninger i 2018

Endelig rapport fra Beregningsutvalget august 2019



IMDi
Integrerings- og
mangfoldsdirektoratet

Innhold

1	Innledning	5
2	Sammendrag	6
2.1	Målgruppe og tilskuddsordninger	6
2.2	Hovedresultater	6
3	Utgifter til sosialhjelp og introduksjonsstønad	9
3.1	Metode og representativitet	9
3.2	Resultater per person i målgruppen	9
4	Utgifter til integreringstiltak og administrasjon av disse	12
4.1	Metode og representativitet	12
4.2	Resultater per enslig mindreårig i målgruppen	14
4.2.1	Oppsummering av enslige mindreårige-undersøkelsen	14
4.2.2	Resultater per utgiftsområde	18
5	Beregningsutvalgets kartleggingsmetoder.....	23
5.1	Sosialhjelp.....	23
5.1.1	Kontroll av data	23
5.1.2	Beregning av gjennomsnittlige utgifter til utbetalt sosialhjelp....	24
5.1.3	Vurdering av datakvaliteten	24
5.2	Introduksjonsstønad.....	25
5.2.1	Kontroll av data	25
5.2.2	Beregning av gjennomsnittlige utgifter til utbetalt introduksjonsstønad.....	25
5.2.3	Vurdering av datakvaliteten	26
5.3	Integreringstiltak og administrasjon av disse	26
5.3.1	Valg av kommuner	26
5.3.2	Gjennomføring av undersøkelsen	26
5.3.3	Kartlagte utgiftsområder	27
5.3.4	Beregning av gjennomsnittsutgift per person i målgruppen	30
5.3.5	Vurdering av datakvalitet.....	30
5.4	Utgifter til kommunale helsetjenester	31
5.5	Drøfting av styrker og svakheter ved kartleggingen.....	32
5.5.1	Styrker	32
5.5.2	Svakheter	32

1 Innledning

Beregningsutvalget gjennomfører hvert år en kartlegging av kommunenes utgifter til bosetting- og integreringsarbeid.¹ Fra 2011 innebærer mandatet at utgifter som gjelder enslige mindreårige skal behandles detaljert i egen rapport.

Kartleggingens resultater kommer derfor i to rapporter. En hovedrapport og denne delrapporten om enslige mindreårige. Hovedrapporten viser kommunenes totale utgifter til bosetting og integrering av alle flyktninger samt personer med opphold på humanitært grunnlag.

I delrapporten kartlegges utvalgskommunenes utgifter i forbindelse med bosetting og integrering av enslige mindreårige flyktninger i femårsperioden der de utløser integreringstilskudd.

Målet er å finne ut om integreringstilskuddet samt særskilt tilskudd ved bosetting av enslige mindreårige dekker kommunenes utgifter. I 2017 ble refusjonsordning for kommunale barnevernsutgifter for enslige mindreårige avviklet. Midlene ble overført til særtilskuddet samtidig som satsene for dette per-person-tilskuddet ble kraftig oppjustert.

Kartleggingen inkluderer utgifter til utbetalt sosialhjelp og introduksjonsstønad, samt utgifter til integreringstiltak og administrasjon av disse for enslige mindreårige. Utgifter til sosialhjelp og introduksjonsstønad består av landstall hentet fra kommunenes KOSTRA-rapportering og A-ordningen fra Statistisk sentralbyrå (SSB).

Beregningsutvalget innhenter selv opplysninger om utgifter til integreringstiltak og administrasjon av disse ved hjelp av spørreskjema og systematisk veiledning i 20 utvalgskommuner. Dette er de samme kommunene som deltar i hovedundersøkelsen. Det er nødvendig for utvalget å gjøre dette, fordi det ikke er mulig å hente ut opplysningene fra eksisterende kommunerapportering. Denne egne undersøkelsen omtales i rapporten som «enslige mindreårig-undersøkelsen».

Kapittel 2 i rapporten gir et kort sammendrag av innholdet i kartleggingen og dens hovedresultater for 2018. Utviklingen i utgifter til sosialhjelp og introduksjonsstønad beskrives i kapittel 3. Utgifter til integreringstiltak og administrasjon av disse følger i kapittel 4.

Kapittel 5 gir en metodebeskrivelse for alle de tre delområdene. Her sier vi også noe om svakheter og styrker i selve kartleggingen. Beløpene i denne rapporten er nominelle med mindre annet er oppgitt

¹ Nærmere beskrivelse av mandat og historikk finnes i hovedrapporten Beregningsutvalget (2019): *Kommunenes utgifter til bosetting og integrering av flyktninger m.fl. i 2018*.

2 Sammendrag

2.1 Målgruppe og tilskuddsordninger

Personer som utløser integreringstilskudd er flyktninger eller personer med opphold på humanitært grunnlag bosatt i en kommune i opptil fem år. Personer som utløser særskilt tilskudd ved bosetting av enslige mindreårige er alle barn og unge under 18 år som kommer til landet uten foreldre eller andre voksne med foreldreansvar i Norge.

Tilskuddene tildeles bosettingskommunen selv om personen har fylt 18 år ved bosetting, gitt at vedkommende ble registrert som enslig mindreårig ved ankomst til landet samt at søkerens faktiske alder da var under 18 år. Tilskuddet differensieres det første året. Det utbetales fra og med den måneden vedkommende blir bosatt i en kommune, og til og med det året den enslige mindreårige fyller 20 år. Denne undersøkelsen omfatter personer som har utløst både integreringstilskudd og særskilt tilskudd for enslige mindreårige i 2018.

I 2017 ble refusjonsordning for kommunale barnevernsutgifter for enslige mindreårige avviklet. Midlene ble overført til særskilt tilskudd ved bosetting av enslige mindreårige og satsene for dette per-person-tilskuddet ble kraftig oppjustert. Dette tilskuddet har to satser. Til og med det året den enslige mindreårige fyller 16 år, tildeles kommunene en høy sats på 1 229 100 kroner per person (2018-tall). Ved fylte 17 år tildeles kommunene en lavere sats på 765 500 kroner per person.

2.2 Hovedresultater

Bergeningsutvalget skal finne dekningsgraden for summen av integreringstilskuddet og det særskilte tilskuddet ved bosetting av enslige mindreårige, sett i forhold til kommunens utgifter. De årlige satsene for det særskilte tilskuddet er langt høyere enn satsen for det ordinære integreringstilskuddet. Derfor presenteres en dekningsgrad for tilskuddene hver for seg, før det beregnes en dekningsgrad for summen av disse tilskuddene. Men først presenteres resultatet for kartleggingen av 2018.

Tabell 2.1 viser samlede utgifter til enslige mindreårige over femårsperioden for integreringstilskuddet. I 2018 var de samlede utgiftene 4 267 100 kroner. Dette er

en økning på 6,7 prosent fra 2017. Korrigert for lønns- og prisvekst i kommunal sektor gir dette en realøkning på 3,7 prosent.

Tabell 2.1. Samlede utgifter per enslige mindreårig i 2018 og 2017.

	2018	2017	Endring	Endring i prosent
Utgifter til integreringstiltak og administrasjon av disse	4 131 600	3 877 000	254 600	6,6 %
Utbetalt sosialhjelp	29 800	26 500	3 300	12,5 %
Utbetalt introduksjonsstønad	72 000	63 400	8 600	13,6 %
Utgifter til helsetjenester (prisjustert sats)	33 700	32 700	1 000	3,1 %
Samlede utgifter	4 267 100	3 999 500	267 500	6,7 %

Kilde: Beregningsutvalget, SSB, IMDi

Bak den samlede utgiftsøkningen finner vi en økning på alle delområdene. Det er størst økning i utgiftene til introduksjonsstønad og sosialhjelp på henholdsvis 13,6 og 12,5 prosent. Økningen skyldes at enslige mindreårige både har blitt flere og eldre. Utgifter til integreringstiltak og administrasjon av disse øker med 6,6 prosent. Forklaringen er økte barnevernsutgifter, som i 2018-kartleggingen utgjør en større andel av totalutgiftene enn i 2017.²

Tabell 2.2 viser dekningsgraden for de to tilskuddene som er ment å dekke kommunenes utgifter til bosetting og integrering av enslige mindreårige. Først hver for seg, deretter summen av dem. Dekningsgraden er beregnet ved å dele tilskudd på samlede utgifter per person. Integreringstilskuddets femårs-sats for enslige mindreårige er 754 100 kroner i 2018, og dekker 17,7 prosent av kommunenes utgifter.

I 2018 ble utvalgskommunene tildelt 802 337 507 kroner i særskilt tilskudd. Det utgjør 809 200 kroner per enslig mindreårig i kartleggingens målgruppe. Når dette tilskuddet ganges med fem gir det en langt høyere dekningsgrad enn integreringstilskuddet over den samme femårsperioden. Gitt at alderssammensetningen for enslige mindreårige er den samme de neste fem årene, vil dette tilskuddet dekke 94,8 prosent av kommunenes utgifter jf. tabell 2.2.

² 86 prosent i 2018 og 84 prosent i 2017.

Tabell 2.2 Samlede utgifter for enslige mindreårige i 2018 og 2017. Dekningsgrad for integreringstilskuddet, det særskilte tilskuddet og begge tilskuddene.

	2018	2017	Endring	Endring i prosent
Samlede utgifter til enslige mindreårige over femårsperioden	4 267 100	3 999 600	267 500	6,7 %
Integreringstilskudd til enslige mindreårige, sats over femårsperioden	754 100	736 500	17 600	2,4 %
Særskilt tilskudd per enslig mindreårig i målgruppen over femårsperioden	4 046 100	3 768 700	277 400	7,4 %
Dekningsgrad, integreringstilskuddet	17,7 %	18,4 %		
Dekningsgrad, det særskilte tilskuddet	94,8 %	94,2%		
Dekningsgrad for begge tilskuddene	112,5 %	112,6%		

Kilde: Beregningsutvalget, SSB, IMDi

Dekningsgraden for både integreringstilskudd og særskilt tilskudd ved bosetting av enslige mindreårige er 112,5 prosent i 2018, som er omtrent uendret fra året før. Økningen i kommunenes utgifter er møtt med en høyere økning i tilskuddene og dermed en minimal nedgang i dekningsgraden.

3 Utgifter til sosialhjelp og introduksjonsstønad

3.1 Metode og representativitet

Formålet er å kartlegge utgifter på landsnivå for enslige mindreårige. Derfor brukes landsgjennomsnittet for utbetaling av sosialhjelp og introduksjonsstønad per person. Datakildene er innrapporterte data fra KOSTRA-rapporteringen og A-ordningen.³ Statistisk sentralbyrå (SSB) kobler deretter disse dataene mot Utlendingsdatabasen og bearbeider dem for Beregningsutvalget.

Introduksjonsstønad utbetales til nyankomne innvandrere som deltar i introduksjonsprogrammet. For deltakelse i programmet er stønaden på årsbasis lik to ganger folketrygdens grunnbeløp⁴. Deltakere under 25 år mottar 2/3 stønad. Noen kommuner utbetaler likevel full stønad til personer under 25 år som ikke bor sammen med familie.

Utbetalingene per enslig mindreårig beregnes for hvert av de fem årskullene som utløser integreringstilskudd. I 2018 gjelder dette personer som er bosatt fra og med 1.1.2014 til og med 31.12.2018. Alle utbetalingene til enslige mindreårige som tilhører et årskull summeres og deles på totalt antall enslige mindreårige i samme årskull. Til slutt summeres gjennomsnittsutbetaling per person for alle de fem årskullene som omfattes av integreringstilskuddsordningen.

3.2 Resultater per person i målgruppen

Utbetalt introduksjonsstønad per enslig mindreårig i målgruppen i 2018 var på 72 000 kroner for femårskullet. Utgifter til introduksjonsstønad øker med 13,6 prosent eller 8 600 kroner per person sammenliknet med 2017. Noe av årsaken til økte utgifter er at det er en høyere andel enslige mindreårige som mottar introduksjonsstønad, slik tabell 3.1 viser. Dette er også noe utvalgskommunene som deltar i enslig mindreårig-undersøkelsen erfarer.

Økningen i andelen enslige mindreårige over 19 år er også merkbar. Svært få enslige mindreårige ble bosatt i 2018 sammenliknet med årene før, samtidig er flertallet over 16 år. Når disse blir eldre, og det kommer færre nye inn i målgruppen vil de eldste utgjøre en stadig høyere andel.

³ KOSTRA står for Kommune-Stat-Rapportering som administreres og bearbeides av SSB. A-ordningen er en samordning av rapportering for arbeidsgivere og andre opplysningspliktige til NAV, Skatteetaten og SSB.

⁴ 1G(1.5.2018) = 96 883 kroner.

Det beregnes utgifter per enslig mindreårig i målgruppen og ikke per stønadsmottaker. En økning i antall enslige mindreårige som mottar sosialhjelp og introduksjonsstønad vil gi en økning i gjennomsnittlige utgifter per person.

Gjennomsnittlige utgifter til introduksjonsstønad har økt med 13,6 prosent og utgjør i 2018 72 000 kroner per person. En del av økningen for introduksjonsstønad skyldes også den årlige oppjusteringen i satsene etter grunnbeløpet i Folketrygden. 1. mai 2018 steg grunnbeløpet i Folketrygden med snaut 3,5 prosent⁵. Andelen enslige mindreårige flyktninger som mottar introduksjonsstønad steg dessuten fra 17 til nesten 21 prosent jf. tabell 3.1

Tabell 3.1. Andelen av enslige mindreårige flyktninger som mottar sosialhjelp og introduksjonsstønad i 2018 og 2017. Andelen enslige mindreårige 19 år og eldre.⁶

	2018	2017	Endring
Andel enslige mindreårige flyktninger som mottar sosialhjelp	16,5 %	15,0 %	1,5 pp.
Andel enslige mindreårige flyktninger som mottar introduksjonsstønad	20,9 %	17,0 %	3,9 pp.
Andel enslige mindreårige som er 19 år og eldre	43,9 %	31,7 %	12,2 pp.

Kilde: Sosialhjelpsstatistikk og introduksjonsordningen for enslige mindreårige, landstall fra Statistisk sentralbyrå for 2018 og 2017.

Summen av gjennomsnittlig utbetalt sosialhjelp per enslig mindreårig i målgruppen for hvert av de fem årskullene ga i 2018 et samlet beløp på 29 800 kroner. Dette er en økning i sosialhjelpsutgifter på 12,5 prosent eller 3 300 kroner per person fra 2017. Andelen enslige mindreårige som mottar sosialhjelp har også økt fra 15,0 til 16,5 prosent siden 2017, jf. tabell 3.1.

Tabell 3.2. Summen av utbetalt sosialhjelp og summen av utbetalt introduksjonsstønad per enslig mindreårig i målgruppen over femårsperioden. 2018 og 2017. Kroner.

	2018	2017	Endring i prosent
Sum av utbetalt sosialhjelp	29 800	26 500	12,5 %
Sum av utbetalt introduksjonsstønad	72 000	63 400	13,6 %

⁵ 1 G per 01.05.2017: 93 634 kr, 1 G per 01.05.2018: 96883. I prosent 3,469.

⁶ Enslige mindreårige utløser særskilt tilskudd for enslige mindreårige til og med det året de fyller 20 år.

Kilde: Sosialhjelpsstatistikk og introduksjonsordningen for enslige mindreårige, landstall fra Statistisk sentralbyrå for 2018 og 2017.

Til sammenligning er utgifter til introduksjonsstønad 224 100 kroner per person beregnet for hele målgruppen av flyktninger i femårsperioden.

Utgifter til sosialhjelp per person i denne gruppen og i samme periode er på 94 500 kroner.

4 Utgifter til integreringstiltak og administrasjon av disse

Integreringstilskuddet skal dekke kommunenes utgifter til introduksjonsstønad, sosialhjelp, integreringstiltak og administrasjon av disse for flyktninger og personer med opphold på humanitært grunnlag, i året de blir førstegangsbosatt i en kommune og de fire påfølgende år.

Beregningsutvalget kartlegger disse utgiftene gjennom tre delundersøkelser:

- Undersøkelse om integreringstiltak og administrasjon av disse.
- Undersøkelse om utbetalt sosialhjelp.
- Undersøkelse om utbetalt introduksjonsstønad.

For å kartlegge kommunenes utgifter til integreringstiltak og administrasjon av disse gjennomfører Beregningsutvalget en egen undersøkelse. Denne undersøkelsen omtales heretter som «enlige mindreårigeundersøkelsen», og er en utdypning av Beregningsutvalgets hovedundersøkelse⁷. Hovedundersøkelsen gjelder hele målgruppen som utløser integreringstilskudd.

4.1 Metode og representativitet

De kommunenes som deltar i hovedundersøkelsen får også spørreskjema som gjelder enlige mindreårige flyktninger (enlig mindreårige-undersøkelsen). Dette gjøres fordi tallene ikke kan hentes ut fra kommunenes eksisterende rapportering.

De 20 kommunene som deltok i denne tilleggsundersøkelsen i 2018 er (nye kommuner er uthevet) Fredrikstad, Ski, Bærum, Asker, Skedsmo, **Lillehammer**, Larvik, Kragerø, Kristiansand, **Sandnes**, **Haugesund**, Bergen, **Voss**, Gloppen, Kristiansund, Trondheim, **Orkdal**, Bodø, Vadsø og Alta.

I utvalgskommunene var det til sammen 992 enlige mindreårige i 2018. I 2017 var antallet 771. Nedgangen skyldes utskiftning av utvalgskommuner og færre enlige mindreårige i femårskullet på landsbasis. Mange har blitt eldre enn 20 år og utløser ikke lenger det særskilte tilskuddet. I tillegg ble svært få førstegangsbosatt i løpet av 2018 jf. tabell 4.1.

⁷ Hovedundersøkelsen er undersøkelse om integreringstiltak og administrasjon av disse for hele målgruppen som utløser integreringstilskudd. Se Beregningsutvalget (2019): *Kommunenes utgifter til bosetting og integrering av flyktninger m.fl. i 2018*.

Tallene viser at 28,7 prosent av alle enslige mindreårige i landet er bosatt i utvalgskommunene. Andelen førstegangsbosatte enslige mindreårige i utvalgskommunene går ned fra 19,1 prosent i 2017 til 7,8 prosent i 2018 jf. tabell 4.1.

Tjenesteområdene i kartleggingen er:

- Barne- og ungdomsvern
- Råd, veiledning og sosialt forebyggende arbeid
- Bolig og boligadministrasjon
- Ekstratiltak i grunnskolen
- Grunnskoleopplæring for voksne
- Introduksjonsprogram
- Støttekontakt, aktivisering og pleie og omsorg i hjemmet

Kultur- og ungdomstiltak og felleskostnader finnes i Beregningsutvalgets hovedundersøkelse. Det samme gjennomsnittsbeløpet fra hovedundersøkelsen er brukt for enslige mindreårige⁸.

Beregningsutvalget har kartlagt hvor mye særskilt tilskudd til enslige mindreårige kommunene har mottatt. Dette trekkes ikke lenger fra totalutgiftene, men det beregnes en dekningsgrad for summen av dette tilskuddet og det ordinære integreringstilskuddet.

Tabell 4.1. Målgruppen i kartleggingen av integreringstiltak og administrasjon av disse for enslige mindreårige (EM) i 2018 og 2017.

	2018	2017	Endring	Endring i prosent
Antall EM, utvalgskommunene	992	1 212	-221	-18,2 %
Antall EM, hele landet	3 458	3 923	-456	-11,9 %
Kartleggingens dekningsgrad	28,7%	30,9 %		
Antall førstegangsbosatte EM, utvalgskommuner	77	232	-155	-66,8 %
Andel førstegangsbosatte EM, utvalgskommuner	7,8%	19,1 %		
Antall førstegangsbosatte EM, hele landet	194	759	-565	-74,4 %
Andel førstegangsbosatte EM, hele landet	5,6%	19,3 %		

⁸ På kommunenivå. Deretter summeres disse for å finne et gjennomsnittlig beløp for utvalgskommunene.

Kilde: Beregningsutvalgets integreringstiltaksundersøkelse for enslige mindreårige for 2018 og 2017. Landstall fra IMDi for 2018 og 2017.

Undersøkelsen omfatter ikke kommunale nettoutgifter knyttet til helsetjenester. Det legges kun til en prisjustert sats til de samlede kartlagte utgiftene basert på en tidligere kartlegging av helseutgifter til målgruppen. Dette beskrives næremer i kapittel 5.

For å beregne gjennomsnittsutgift per enslig mindreårig, er utgiftene summert for utvalgskommunene, og dividert på totalt antall personer i målgruppen i utvalgskommunene per 31.12.2018. Det er korrigert for nettoflyttinger til og fra kommunene i løpet av 2018.

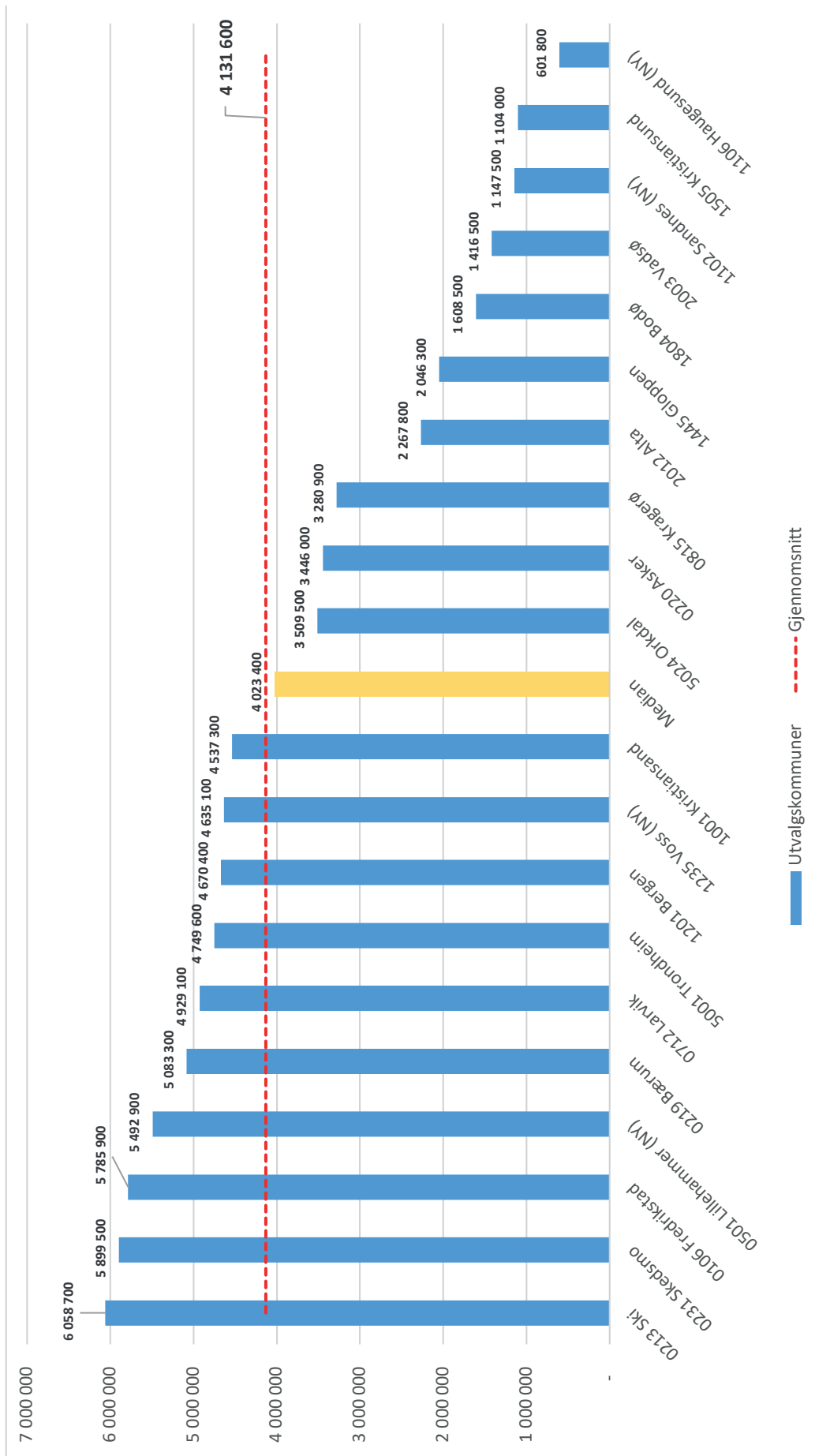
4.2 Resultater per enslig mindreårig i målgruppen

4.2.1 Oppsummering av enslige mindreårige-undersøkelsen

Beregnet gjennomsnittlig netto driftsutgifter til per enslig mindreårig er 826 300 kroner. Gjennomsnittlig nettoutgift ganges med fem for å få utgifter for hele integreringstilskuddets femårsperiode. Dette tilsvarer 4 131 600 kroner per enslig mindreårig. Sammenliknet med 2017 er dette en økning i utgiftene på 6,6 prosent, og skyldes primært utskiftningen av kommuner i undersøkelsen.

Figur 4.1 viser variasjonen blant utvalgskommunene når det gjelder utgifter til integreringstiltak og administrasjon av disse i denne femårsperioden. Tidligere kartlegginger har vist at variasjonen blant kommunene i stor grad skyldes sammensetningen av de enslige mindreårige etter alder og oppfølgingsbehov. Det følger høyere utgifter med de yngste, siden de ofte krever dyrere barneverntiltak og mer oppfølging. Dette gjelder i stor grad for 2018-kartleggingen også.

Figur 4.1. Utgifter til integreringstiltak og administrasjon av disse per enslige mindreårige i målgruppen over femårsperiodene. 2018.



Kilde: Beregningsutvalgets enslige mindreårig-undersøkelse 2018.

Årsakene til variasjonen blant kommunene er sammensatte, og Beregningsutvalgets kartleggingsmetode gir ikke grunnlag for en systematisk analyse for alle variabler. Faktorer som vil spille inn er blant annet arbeids- og utdanningsmuligheter i en kommune, muligheter for stordriftsfordeler, kommunestørrelse, samt at kommuner med god økonomi kan legge seg på et høyere utgiftsnivå. Ulik sammensetning av målgruppen kan også forklare forskjeller i utgiftsnivået.

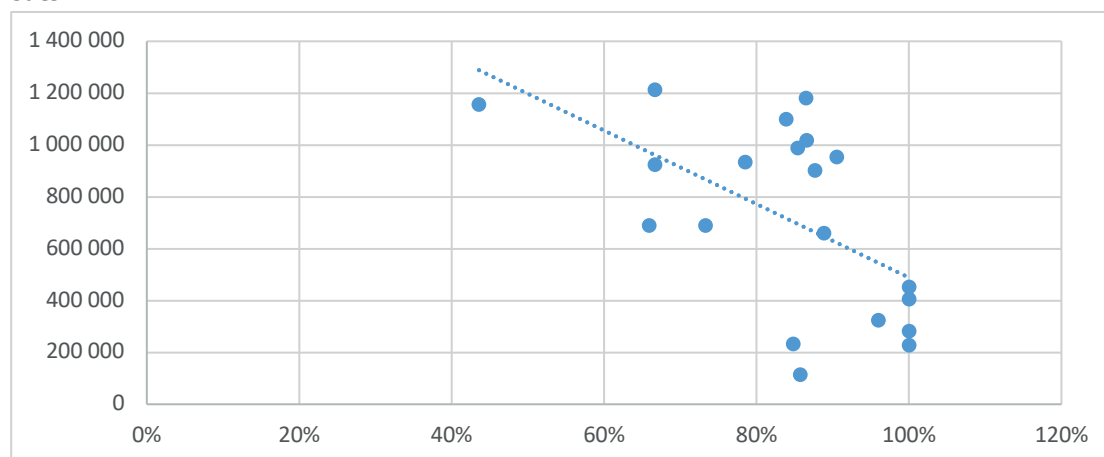
Det er likevel interessant å se om det finnes et mønster eller en tendens mellom utvalgskommunenes utgifter og ulike variabler som kan tenkes å påvirke utgiftsnivået. Vi har imidlertid få observasjoner, og det kan stilles spørsmål ved utvalgets representativitet. Det understrekes derfor at analysene må tolkes med varsomhet. Vi ikke vet om sammenhengene ville endret seg med et annet eller større datatilfang.

Ved å plote verdiene i todimensjonale diagrammer undersøkes sammenhenger mellom kommunenes utgiftsnivå på to forhold; aldersfordelingen og organiseringen av oppfølgingen av enslige mindreårige.

Aldersfordeling

2017-kartleggingen viste en tendens til at noen kommuner som hadde et flertall av enslige mindreårige over 18 år blant målgruppen hadde lavere gjennomsnittsutgifter per person. Dette mønsteret forsterkes i 2018 når utgiftene per enslig mindreårig og andelen enslige mindreårige som utløser lav sats (17-20 år) legges inn i et plottdiagram.

Figur 4.2. Samlede utgifter per person og andelen enslige mindreårige som utløser lav sats.



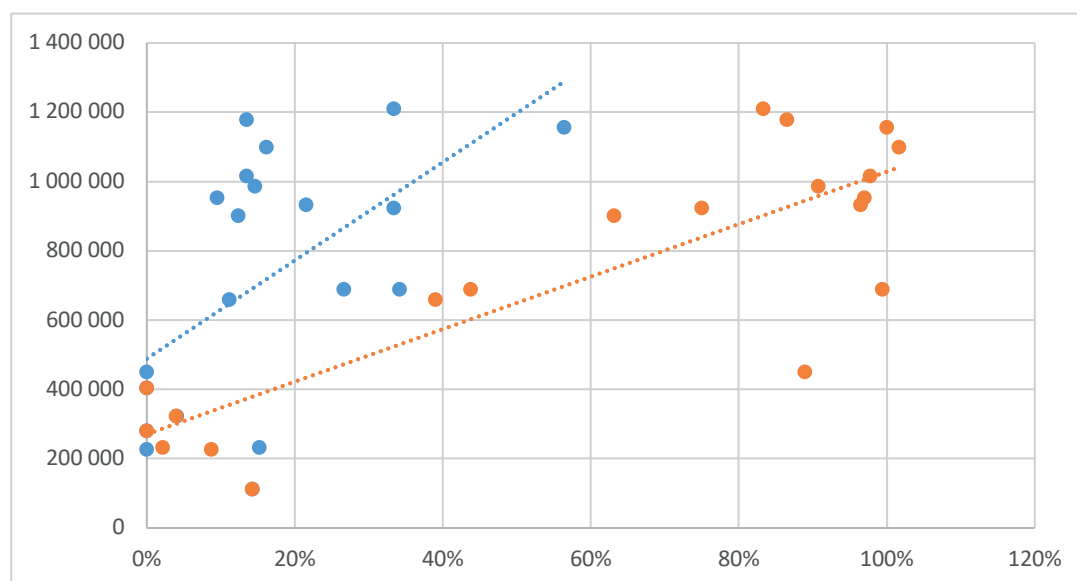
Kilde: Beregningsutvalgets enslige mindreårigeundersøkelse 2018.

Alderssammensetningen blant de enslige mindreårige vil endre seg i årene fremover samtidig som at antallet enslige mindreårige vil reduseres. Det vil si at de både blir eldre og færre. Konsekvensen blir at færre kommuner kommer til å bosette enslige mindreårige. Det blir samtidig en større andel som utløser den lave satsen slik at gjennomsnittlig utbetalt særskilt tilskudd blir lavere.

Organisering av arbeidet med enslige mindreårige – barnevernsutgifter

Når det gjelder organisering og oppfølging av enslige mindreårige, er det barnevernsloven som er utgangspunkt for tjenestene i de fleste kommunene i Norge. Men det er også vanlig å hjemle tiltakene i sosialtjenesteloven.⁹ De fleste utvalgskommunene i denne kartleggingen organiserer arbeidet under barnevernet. Dermed rapporterer de utgiftene under barnevernsutgifter. Det vanligste er å føre disse utgiftene under "tiltak utenfor hjemmet"¹⁰. Samlet sett viser denne kartleggingen at av 992 enslige mindreårige er 78 prosent¹¹ i tiltak utenfor hjemmet. Barnevernsutgiftene utgjør også det desidert største utgiftsområdet til denne målgruppen i denne undersøkelsen.

Figur 4.3. Samlede utgifter per person, andelen enslige mindreårige som utløser høy sats (0-16 år) og andelen enslige mindreårige i tiltak utenfor hjemmet.



Kilde: Beregningsutvalgets integreringstiltaksundersøkelse for enslige mindreårige, 2018.

De blå prikkene og linjen i figur 4.3 viser forholdet mellom samlede utgifter per enslig mindreårig og andelen enslige mindreårige som utløser høy sats av det

⁹ Berg et al. Kunnskapsoppsummering om enslige mindreårige (2018).

¹⁰ Regnskapsføres som funksjon 252 i KOSTRA.

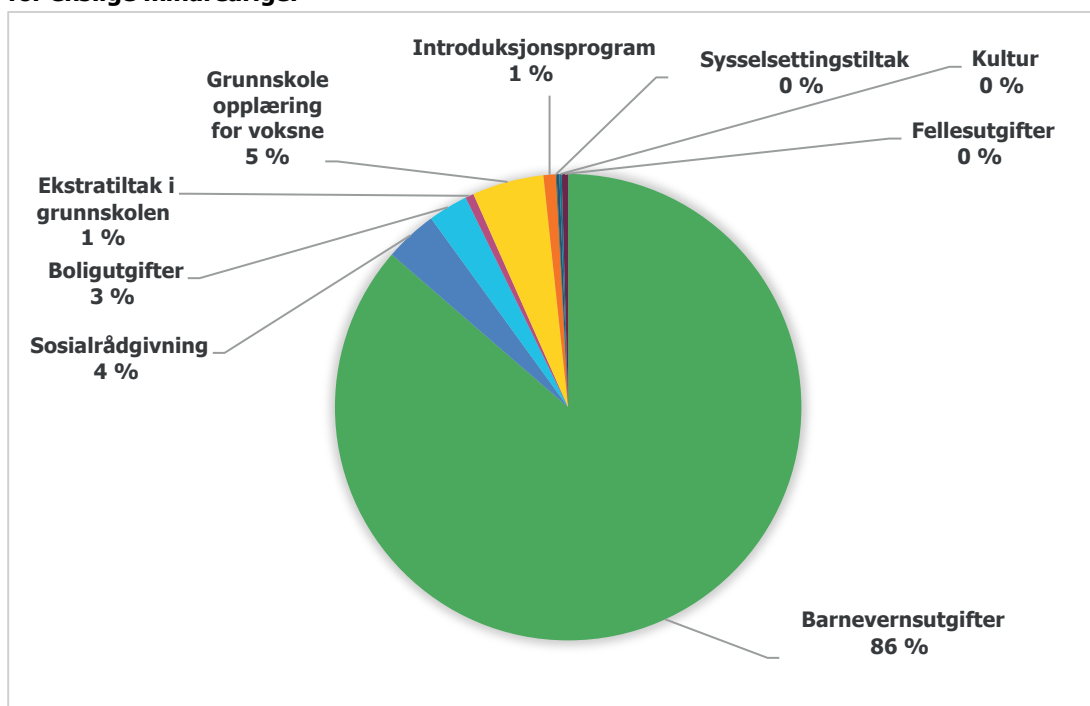
¹¹ De resterende 22 prosentene er enten i tiltak utenfor hjemmet, eller så har ikke kommunen registrert utgiftene til oppfølging av denne gruppen under barnevernet (KOSTRA-funksjonene 244, 251 og 252).

særskilte tilskuddet. Det vil si andelen enslige mindreårige under 17 år. De oransje prikkene og linjen viser forholdet mellom samlede utgifter per enslig mindreårig og andelen enslige mindreårige i tiltak utenfor hjemmet. Erfaring tilsier at både alderssammensetningen og hvordan kommunene velger å organisere oppfølgingen av de enslige mindreårige styrer utgiftene til en viss grad, noe som ser ut til å gjelde for utvalgskommunene i denne kartleggingen også.

4.2.2 Resultater per utgiftsområde

Figur 4.4 viser utgiftsfordelingen blant tjenestoområdene i kartleggingen av integreringstiltak og administrasjon av disse. Barnevernsutgifter utgjør klart den største andelen med 86 prosent av de kartlagte utgiftene i 2018. Det nest største utgiftsområdet er grunnskoleopplæring for voksne som utgjør 5 prosent av de kartlagte utgiftene.

Figur 4.4 Utgiftsfordeling i kartleggingen av integreringstiltak og administrasjon av disse for enslige mindreårige.



Kilde: Beregningsutvalgets enslige mindreårigeundersøkelse for 2018.

De neste avsnittene vil vise resultater for hvert enkelt utgiftsområde. Tallene som oppgis i teksten er avrundet, men den prosentvise endringen fra 2018 til 2017 er beregnet ut i fra reelle tall.

Barne- og ungdomsvernet

Netto barnevernsutgift per enslige mindreårig i 2018 er på 713 500 kroner. Tilsvarende i 2017 var 656 600 kroner. Dette gir en økning på 56 900 kroner eller 8,7 prosent. Hovedårsaken til endringen er utgiftsprofilen i de 5 nye utvalgs kommunene. Dette er både sammenliknet med dem som har gått ut av undersøkelsen samt noe økning i de 15 gamle kommunene.

Barnevernet utgjør den største utgiften. I barnevernsutgiftene kan det ligge flere utgifter, som for eksempel bolig og lønn til personalet i kommunale tiltak. Dette kan være en forklaring på at barnevernsutgiftene utgjør en så stor andel.

Råd, veiledning og sosialt forebyggende arbeid

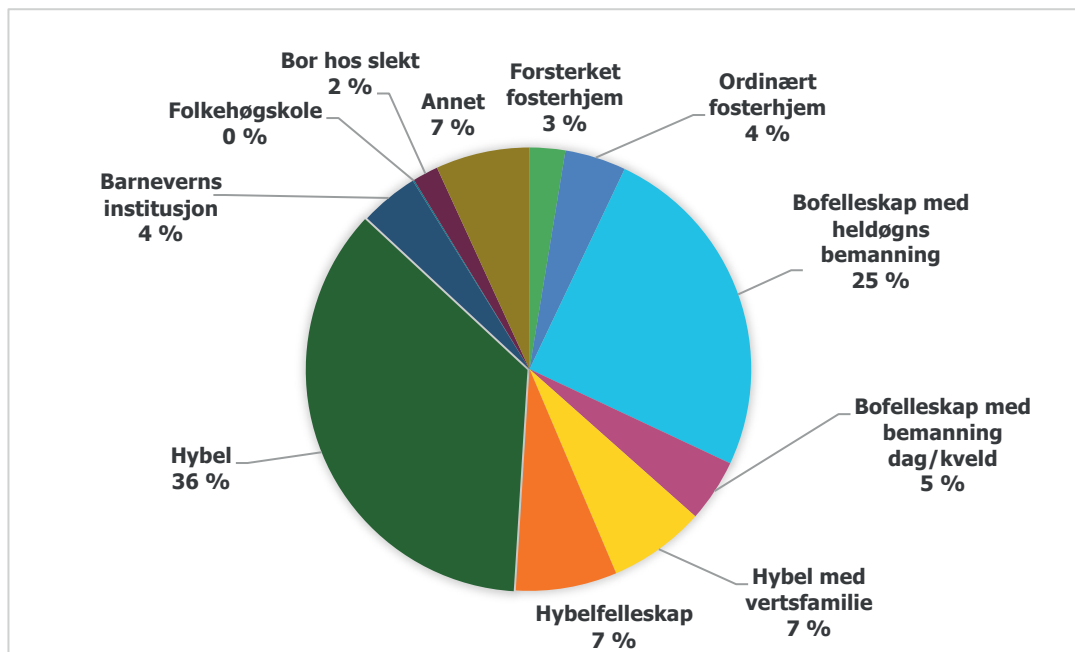
Kommunene har oppgitt utgifter innenfor sosialtjenester til administrasjon, rådgiving, og tiltak til målgruppen. I årets undersøkelse utgjorde dette tilsammen litt i underkant av 30 millioner kroner. Dette gir en gjennomsnittsutgift per enslig mindreårig på 30 200 kroner og er en økning fra 2017 på 4,4 prosent.

Bolig og boligadministrasjonstjenester

Det er nedgang på dette feltet i 2018. Grunnen er primært en metodisk endring i beregning av kalkulasjonsrenten for avkastninger på kommunalt eide boliger. Ellers ville det vært en liten nedgang på 2,1 prosent. Endringen har liten innvirkning på resultatet for hele undersøkelsen.

Enslige mindreårige bor ofte i bofellesskap eller i barnevernsinstitusjoner. I figur 4.6 ser vi fordelingen av målgruppen i ulike boløsninger i utvalgs kommunene. Majoriteten bodde på hybel i 2018. Dette er en endring fra tidligere år der over 30 prosent har bodd i bofellesskap med heldøgnsbemanning. I 2016 var det 36 prosent i bofellesskap med heldøgnsbemanning. I 2017 gikk andelen ned til 25 prosent.

Figur 4.5. Andelen enslige mindreårige fordelt på ulike boløsninger per 31.12.2018.



Kilde: Beregningsutvalgets enslige-mindreårigeundersøkelse for 2018.

Blant utvalgskommunene i 2018 er det hybel som er mest benyttede boform, etterfulgt av bofelleskap med heldøgnsbemanning. Deretter kommer hybelfelleskap. Bruk av disse tre boløsningene er større i 2018 sammenliknet med 2017. De andre boformene har enten en lavere eller samme andel som i 2017. Det understrekes at fordelingen på ulike boløsninger varierer mellom kommunene.

Ekstratiltak i grunnskolen

Ordinær grunnskoleopplæring for enslige mindreårige dekkes av statlig rammetilskudd til kommunen. Kommunene rapporterer derfor utgifter til ekstratiltak i grunnskolen og innføringsklasser som kommer i tillegg til grunnskoleopplæringen.

Samlede nettoutgifter til ekstratiltak i grunnskolen og innføringsklasser var på 4,7 millioner kroner i utvalgskommunene. Dette gir en utgift per enslig mindreårig på 4 800 kroner. Det blir en tydelig nedgang fra 2017 der utgiften per person var 8 700 kroner per person og 10,6 millioner kroner til sammen.

Utgifter til ekstratiltak for enslige mindreårige i grunnskolealder har gått ned med 64 prosent sammenliknet med året før. Dette henger sammen med at nesten halvparten av alle enslige mindreårige i målgruppen på landsbasis er over 19 år jf. tabell 3.1.

Introduksjonsprogram

Til sammen var det 143 enslige mindreårige som deltok i introduksjonsprogrammet i utvalgskommunene i 2018 mot 123 enslige mindreårige i 2017. Bare fem utvalgskommuner hadde ingen enslige mindreårige deltakere i introduksjonsprogrammet.

Beregningsutvalget legger til grunn tall fra hovedundersøkelsen¹² for å beregne driftsutgifter til administrasjon av introduksjonsprogrammet per enslig mindreårig introduksjonsdeltaker i de ulike kommunene. Beregnet utgift per enslig mindreårig er på 7 000 kroner per person i 2018. Dette er en moderat nedgang fra året før. Nedgangen har en sammenheng med at det er en noe høyere andel enslige mindreårige i introduksjonsprogrammet og at utgiften per person i ifølge hovedundersøkelsen er lavere i 2017 enn i 2018.

Grunnskoleopplæring for voksne

Kommunene rapporterte nettoutgifter på 40,7 millioner kroner for grunnskoleopplæring for voksne som tilbys enslige mindreårige over 16 år i 2018. Delt på alle enslige mindreårige i undersøkelsen, gir det en utgift per person på 41 100 kroner. Dette innebærer en økning i gjennomsnittlige nettoutgifter tilsvarende 12,0 prosent.

Støttekontakt, aktivisering og pleie og omsorg i hjemmet

Det var kun fire kommuner som oppga å ha utgifter til støttekontakt. Her ble totale nettoutgifter på 1,6 millioner kroner, og gjennomsnittlig utgift per enslig mindreårig i undersøkelsen på 1 600 kroner. Dette er en økning fra 1 000 kroner per person.

Kultur- og ungdomstiltak

Det ble ikke spurt om utgiftene til kultur- og ungdomstiltak. Det forutsettes at utgifter per person på dette området tilsvarer utgiftene per person fra hovedundersøkelsen¹³. Kommunenes gjennomsnittlige utgifter til kultur- og ungdomstiltak er beregnet til 1 300 kroner per enslig mindreårig i utvalgskommunene. Totale utgifter var på 1,3 millioner kroner.

¹² Undersøkelsen om integreringstiltak og administrasjon av disse for hele målgruppen som utløser integreringstilskudd. Beregningsutvalget (2019): *Kommunenes utgifter til bosetting og integrering av flyktninger m.fl. i 2018.*

¹³ Ibid.

Felleskostnader

Det ble ikke spurt om utgifter til felleskostnader, men det ble brukt utgift per person tilsvarende hovedundersøkelsen. De beregnede totale nettoutgiftene til felleskostnader var på 3,6 millioner kroner og snittutgiften per enslig mindreårig ble 3 700 kroner.

5 Beregningsutvalgets kartleggingsmetoder

Beregningsutvalget ser spesielt på kommunenes utgifter til bosetting og integrering av enslige mindreårige flyktninger i denne rapporten. Enslige mindreårige i denne sammenhengen er personer som omfattes av særskilt tilskudd for enslige mindreårige og som samtidig er i målgruppen for integreringstilskuddsordningen. Dette kapittelet beskriver datagrunnlaget og utvalgets kartleggingsmetoder nærmere, samt gir en vurdering av datakvaliteten.

5.1 Sosialhjelp

SSB leverer data om kommunens utgifter til utbetalt sosialhjelp til personer som utløser integreringstilskudd til kommunene, herunder enslige mindreårige med fluktbakgrunn og med innvilget opphold i Norge. Beregningene bygger på opplysninger innrapportert til KOSTRA¹⁴ og baserer seg på gjennomsnittstall for alle kommuner som har levert data.

Årlig henter SSB inn tall fra alle landets kommuner om personer som mottar sosialhjelp. Disse inngår i Norges offisielle statistikk om sosialhjelp. Det blir gitt individopplysninger om stønadsbeløp og antall måneder med stønad.

For å skille ut enslige mindreårige fra denne kartleggingen er SSBs befolkningsfiler koblet mot filer fra utlendingsmyndighetenes Utlendingsdatabase (UDB). Sosialhjelpstall som er innrapportert fra kommunene kobles så opp mot befolkningsfilene, for å finne ut hvem som er i målgruppen, samt utbetalinger knyttet til disse. Resultatet av koblingene viser samlede stønadsutbetalinger, og antall personer i målgruppen fordelt på kommune og bosettingsår.

For mer informasjon om SSBs statistikk over sosialhjelp og for kommunefordelte tall, se: www.ssb.no/offentlig-sektor/kostra og www.ssb.no/soshjelpk

5.1.1 Kontroll av data

Tall på utbetalt sosialhjelp publiseres i KOSTRA to ganger årlig – ureviderte tall rundt 15.mars og reviderte tall rundt 15.juni. I perioden fra den foreløpige KOSTRA-publiseringen 15.mars til den endelige KOSTRA-publiseringen i juni, rettes feil i

¹⁴ KOSTRA står for Kommune-Stat-Rapportering og gir statistikk om ressursinnsatsen, prioriteringer og måloppnåelse i kommuner, bydeler og fylkeskommuner. KOSTRA innhentes og bearbeides av Statistisk Sentralbyrå.

datagrunnlaget bl.a. ved innhenting av oppdaterte eller rettede opplysninger fra kommunene.

For å eliminere eventuelle feil, er alle innsendte opplysninger fra kommunene kontrollert for typer feil som lar seg etterspore i SSBs egne kontroller (som ugyldig fødselsnummer, opplysninger som ikke er gitt, opplysninger som er inkonsistente eller tall som avviker sterkt fra foregående år).

5.1.2 Beregning av gjennomsnittlige utgifter til utbetalt sosialhjelp

For å gi et best mulig bilde av utgiftene til bosetting og integrering over tid, uavhengig av størrelsen på de ulike årskullene, er det etter Beregningsutvalgets vurdering mest relevant å bruke gjennomsnittlig utbetaling per person for hvert enkelt årskull og summere disse gjennomsnittsbeløpene, siden denne summen ikke er påvirket av antall personer i de enkelte årskullene. Med denne beregningsmåten tar man hensyn til at sammensetningen av hvert bosettingskull varierer fra år til år. Den gjennomsnittlige utbetalingen til alle i målgruppen multiplisert med fem ville vært mindre presis enn summen av de gjennomsnittlige utbetalingene for hvert enkelt årskull.

Gjennomsnittlig utbetaling av sosialhjelp per person i målgruppen i et bosettingsårskull er beregnet ved at summen av alle utbetalingene til sosialhjelpsmottakere i målgruppen som tilhører dette årskullet, er delt på totalt antall personer i målgruppen i samme årskull. Dette beløpet vil både være avhengig av hvor stor andel av målgruppen som er sosialhjelpsmottakere og hvor høye beløp hver registrerte stønadsmottaker får i støtte. Tallene i rapporten viser dermed gjennomsnittlig sosialhjelpsutbetaling per person i *målgruppen*, ikke per person som *mottar sosialhjelp*.

5.1.3 Vurdering av datakvaliteten

Beregnete utgifter til utbetalt sosialhjelp baserer seg på endelige KOSTRA-tall per medio juni 2019 fra alle kommuner der Beregningsutvalgets målgruppe var bosatt.

Utgiftene til utbetalt sosialhjelp utgjør xx prosent av de samlede utgiftene i Beregningsutvalgets kartlegging av kommunenes utgifter til enslige mindreårige. Beregningsutvalget vurderer at kvaliteten på datauttrekk for sosialhjelp er god, fordi dette er individopplysninger som kan kvalitetssikres.

For SSB er det imidlertid ikke mulig å avdekke i hvilken grad sosialhjelpsutbetalinger eller utbetalinger av introduksjonsstønad blir underrapportert, dvs. at personer har fått støtte uten at dette er innrapportert og ført på SSBs registreringskjema (KOSTRA-skjema 11).

5.2 Introduksjonsstønad

Introduksjonsloven gir nyankomne innvandrere i alderen 18 – 55 år rett og plikt til fulltidsdeltakelse i et introduksjonsprogram. Programmet varer som regel i inntil to år, og deltakeren mottar introduksjonsstønad i programperioden. Etter behov og individuell vurdering kan programtiden utvides til inntil tre år.

Introduksjonsordningen ble obligatorisk fra 1. september 2004, og loven gjelder i første rekke personer som har fått opphold som flyktning eller har fått opphold på humanitært grunnlag etter asylsøknad, samt deres familiemedlemmer.

SSB har beregnet kommunenes utgifter til utbetalt introduksjonsstønad til personer i målgruppen. Beregningene bygger på endelige KOSTRA-tall per medio juni 2019 for alle kommuner hvor Beregningsutvalgets målgruppe var bosatt.

For mer informasjon om SSBs statistikk over introduksjonsstønad og for kommunefordelte tall, se: www.ssb.no/offentlig-sektor/kostra og www.ssb.no/introinnv/.

5.2.1 Kontroll av data

På samme måte som for beregningen av utbetalt sosialhjelp bruker SSB opplysninger fra KOSTRA for å beregne utgifter til utbetalt introduksjonsstønad for Beregningsutvalgets målgruppe. Opplysninger om utbetalt introduksjonsstønad hentes fra kommunenes månedlige rapportering til A-ordningen. Her ligger individopplysninger om stønadsbeløp og antall måneder med stønad.

For å skille ut Beregningsutvalgets målgruppe i dette materialet er SSBs befolkningsfiler koblet mot filer fra utlendingsmyndighetenes Utlendingsdatabase (UDB) på samme måte som for sosialhjelp. SSBs situasjonsfiler for befolkningen er korrigert for nettoflytting i løpet av året. Data om introduksjonsstønad som er innrapportert fra kommunene kobles så mot befolkningsfilene, for å finne ut hvem som er i målgruppen samt utbetalinger knyttet til disse. Resultatet av koblingene viser samlede stønadsutbetalinger og enslige mindreårige i målgruppen for integreringstilskudd, fordelt på kommune og bosettingsår.

5.2.2 Beregning av gjennomsnittlige utgifter til utbetalt introduksjonsstønad

Samme metode som for sosialhjelp brukes for å beregne gjennomsnittlig utbetaling av introduksjonsstønad. Også for introduksjonsstønadsutbetalingene viser tallene i rapporten gjennomsnittlig utbetaling per person i *målgruppen*, ikke per person som *mottar introduksjonsstønad*.

5.2.3 Vurdering av datakvaliteten

Introduksjonsstønads- og sosialhjelpsundersøkelsen baserer seg på data fra alle kommuner som har innrapportert data til KOSTRA. Beregningene i denne rapporten er basert på endelige tall per medio juni 2017.

5.3 Integreringstiltak og administrasjon av disse

For å kartlegge kommunenes utgifter til integreringstiltak og administrasjon av disse er det gjennomført en spørreskjemaundersøkelse. Dette blir gjort fordi det ikke er mulig å hente ut disse opplysningene direkte fra allerede eksisterende kommunerapportering. Spørreskjemaet som er brukt er utarbeidet av Beregningsutvalget. Innhenting og bearbeiding av opplysningene i spørreskjemaet er gjennomført av sekretariatet i IMDi i samarbeid med Beregningsutvalget.

5.3.1 Valg av kommuner

De rundt 20 kommunene som er med i Beregningsutvalgets årlige hovedundersøkelse får tilsendt spørreskjemaet for kartlegging av kommunenes utgifter til enslige mindreårige. For å få kontinuitet og bedre datakvalitet deltar kommunene i cirka fem år. Dette betyr at det hvert år er noen nye kommuner. Kommuner med mange personer i hovedmålgruppen¹⁵ deltar hvert år. Som regel er det også flest enslige mindreårige i de samme kommunene også.

Ved valg av kommuner til hovedundersøkelsen er det lagt vekt på å få med kommuner som er geografisk spredt, er av ulik størrelse og samlet har en stor andel av hovedmålgruppen. Noen av kommunene har ikke anledning til å svare på kartleggingen grunnet få eller ingen enslige mindreårige bosatt i kommunen, eller vanskeligheter med å dokumentere utgiftene.

5.3.2 Gjennomføring av undersøkelsen

I hver enkelt kommune blir det oppnevnt en kontaktperson, som har som oppgave å koordinere arbeidet med innhenting av opplysninger fra de ulike tjenesteområdene.

Beregningsutvalget inviterer hvert år utvalgskommunene til et to dagers oppstartseminar i desember, som forberedelse til kartleggingene for det inneværende året.

¹⁵ Hovedmålgruppen er Beregningsutvalgets målgruppe i hovedundersøkelsen; flyktninger og personer med opphold på humanitært grunnlag som utløste integreringstilskudd i 2018, og som var førstegangsbosatt i perioden 2014-2018.

I februar og mars hvert år besøker Beregningsutvalget utvalgskommunene. Det avholdes møter med representanter for de ulike kommunale etater/kontorer som fremskaffer grunnlagsdata. Foreløpig utfylte skjemaer blir sendt inn på forhånd og gjennomgått under besøket, og uklarheter og spørsmål fra kommunene blir tatt opp.

Beregningsutvalget gjennomgår hvert enkelt svarskjema og ber om tilleggsinformasjon der noe synes uklart, for å redusere usikkerheten i resultatene.

5.3.3 Kartlagte utgiftsområder

I spørreskjemaet blir kommunene bedt om å oppgi faktiske regnskapstall eller anslå hvor stor del av kommunens samlede kapasitet innenfor de ulike tjenestekområdene som i det aktuelle kartleggingsåret ble brukt på målgruppen.

Dersom kommunene ikke kjenner de faktiske regnskapstallene benyttes det som oftest opplysninger om målgruppens andel av alle klienter for å beregne kapasitetsandelen. Først har en funnet opplysninger om hvor mange klienter som finnes totalt og hvor mange av disse som tilhører målgruppen. Deretter vektet kommunene målgruppens utgifter ut fra hvor mye tid som i gjennomsnitt brukes per klient i målgruppen sett i forhold til gjennomsnittet for øvrige klienter. Utvalget har laget en veiledning for vurdering av vektingsfaktoren og er kritisk til vekter høyere enn 1,75.

Kommunale tjenester som inngår i denne spørreskjemaundersøkelsen er:

- barne- og ungdomsvernet
- NAV/sosialtjenesten
- innvandrere-/flyktningkontortjenester
- tolketjenester
- bolig/boligadministrasjon
- ekstratiltak i grunnskolen
- eksamensrettet grunnskoleopplæring
- introduksjonsprogrammet
- sysselsettingstiltak, yrkeskvalifisering og arbeidstrening
- støttekontakt, aktivisering og pleie og omsorg i hjemmet

Utgifter til kultur- og ungdomstiltak og felles kostnader er basert på kommunenes utgifter i hovedundersøkelsen.

Her følger en nærmere gjennomgang av de enkelte tjenestekområdene.

Barne- og ungdomsvernet

Klientrettede utgifter til enslige mindreårige med tiltak i barnevernet har de fleste kommunene oversikt over, slik at man kan få frem eksakte tall for utgiftene på dette området. Ved beregning av barnevernstjenestens utgiftsandel på KOSTRA-funksjon 244, administrasjons- og saksbehandlingsutgifter, er usikkerheten på lik linje med sosialtjenesten. Kommunene har blitt bedt om å trekke fra barnevernsrefusjon og andre inntekter, som for eksempel sykkelønsrefusjon.

I kommuner med særskilt organisering av barnevernstjeneste for enslige mindreårige, er det mulig å finne eksakte tall for utgifter til alle enslige mindreårige. For å finne utgiftsandel til målgruppen for denne undersøkelsen må kommunene som regel foreta en skjønsmessig vurdering. Det er da vanlig å ta hensyn til hvor stor andel enslige mindreårige som mottar integreringstilskudd, og til i hvor stor grad disse personene krever mer oppfølging av barnevernet enn enslige mindreårige som har bodd mer enn fem år i landet.

Råd, veiledning og sosialt forebyggende arbeid

Beregningsutvalget kartlegger enslige mindreåriges andel av utgiftene til administrasjon og tiltak innenfor sosialtjenesten knyttet til rådgivning, veiledning og vedtak om økonomisk sosialhjelp, samt ikke-klientførte tiltak og vergelønn. Noen kommuner har særskilt organisering av flyktningtjenester, som ved eget flyktningskontor, flyktningskonsulent m.m. I disse kommunene kan man lettere skille ut kostnadene til flykninger og deretter enslige mindreårige. Disse tjenestene føres på KOSTRA-funksjon 242. I kommuner der det ikke er særskilt organisering, må man finne fram til de enslige mindreåriges andel av tjenestekapasiteten i de forskjellige områdene.

Bolig og boligadministrasjonstjenester

Totale utgifter til bolig kartlegges ved telling av antall boliger til de enslige mindreårige og et anslag av markedsverdier. I tillegg kommer boligadministrative oppgaver (de enslige mindreåriges andel av disse). Identifisering av boliger som reelt er disponert til de enslige mindreårige kan i noen tilfeller være vanskelig.

Disse boligutgiftene er utgifter som ikke blir refundert av Bufetat, jamfør rundskriv Q-05/2016. For å få refundert boligutgifter fra Bufetat må barnevernsutgiftene være høyere enn den kommunale egenandelen. I tillegg er det slik at kommuner som får refundert boligutgifter ikke får refundert alle utgiftene. Boligutgiftene som blir oppgitt i boligdelen av skjemaet, er ikke ført andre steder.

Ekstratiltak i grunnskolen

Utgifter til ekstratiltak i grunnskolen, som norsk og morsmål, ble tidligere dekket av et særskilt tilskudd som nå inngår i rammetilskuddet¹⁶. Kommunene rapporterer de enslige mindreåriges andel av kostnaden til tiltak som ble dekket av det tidligere særtilskuddet.

Grunnskoleopplæring for voksne

Mange flyktninger mangler grunnskoleopplæring eller har for svake grunnleggende ferdigheter til å kunne klare seg i utdanningssystemet eller arbeidslivet. Dette er i svært liten grad en særskilt tjeneste for de enslige mindreårige. Derfor må kommunene finne ut i hvor stor grad de enslige mindreårige bruker tjenesten.

Introduksjonsprogram

I spørreskjemaet blir det kun spurt om hvor mange enslige mindreårige i kommunen som deltok i introduksjonsprogrammet. I hovedundersøkelsen finner Beregningsutvalget hvor mye administrasjonsutgifter det var per deltaker i introduksjonsprogrammet per kommune. Dette blir da brukt som beregning.

Syssettingstiltak, yrkeskvalifisering og arbeidstrening

I tilfeller med særtiltak for de enslige mindreårige er det enkelt å identifisere utgiftene, men der det er generelle tiltak, er det vanskeligere å beregne de enslige mindreåriges andel av utgiftene. På dette området føres det lite fordi kommunenes utgifter til aktivisering i hovedsak blir rapportert gjennom introduksjonsordningen og eksamensrettet grunnskoleopplæring.

Støttekontakt, aktivisering og pleie og omsorg i hjemmet

Dette er individbaserte tiltak til de enslige mindreårige minus andel av tilskudd til ressurskrevende brukere. Helseutgifter holdes utenfor.

¹⁶ Staten overfører penger til kommunene, og når det ikke blir bestemt i detalj hva disse skal brukes til, slik at kommunene står friere i bruken av dem, kalles det rammetilskudd, mens øremerkede midler er det motsatte.

Kultur- og ungdomstiltak

Det blir ikke spurt om utgifter til kultur- og ungdomstiltak kun for enslige mindreårige, men det brukes utgifter per person i de enkelte kommunene fra hovedundersøkelsen.

Felleskostnader

Det blir ikke spurt om utgifter til felleskostnader, men det brukes utgifter per person i de enkelte kommunene fra hovedundersøkelsen.

Tilskuddsordning for enslige mindreårige

Beregningsutvalget kartlegger hvor mye utvalgskommunene har mottatt i særskilt tilskudd til enslige mindreårige, for de enslige mindreårige som også utløser integreringstilskudd. Det beregnes en dekningsgrad for summen av dette tilskuddet og integreringstilskuddet.

5.3.4 Beregning av gjennomsnittsutgift per person i målgruppen

For å beregne gjennomsnittsutgift per enslige mindreårig summeres utgiftene for alle utvalgskommunene. Summen divideres på totalt antall enslige mindreårig som er bosatt i de samme kommunene (beløpene er avrundet til nærmeste hundre kroner). Dette innebærer at kommuner med mange enslige mindreårige har større betydning for resultatet enn kommuner med færre.

Beregningsutvalget kartlegger netto driftsutgifter. Det betyr at statstilskudd, bortsett fra integreringstilskuddet, refusjoner, salgs- og leieinntekter og andre inntekter blir trukket fra brutto driftsutgifter på de områdene som inngår i undersøkelsen. Innenfor kartleggingen korrigeres det blant annet for de øremerkede/personrettede tilskuddene. Eksempler på dette er tilskudd til enslige mindreårige, tilskudd for funksjonshemmede osv.

5.3.5 Vurdering av datakvalitet

Denne undersøkelsen har noen av de samme utfordringene som er beskrevet i hovedundersøkelsens rapport¹⁷ kapittel 8.

Beregningsutvalget mener datakvaliteten på denne undersøkelsen er god, fordi dette er en avgrenset målgruppe som ofte trenger særskilt organisering fordi de er

¹⁷ 2018-kartleggingen av kommunenes utgifter til integrering og bosetting av flyktninger og personer med opphold på humanitært grunnlag, eller *hovedundersøkelsen*, finnes på www.imdi.no

mindreårige uten foresatte i landet. Dette forsterkes av at målgruppen får tjenester fra i hovedsak barnevernet og grunnskoleopplæring for voksne. Dette er tjenester hvor brukere og utgifter er lett å identifisere.

Utvalget sikrer kvaliteten på de innrapporterte tallene gjennom en rekke tiltak. Kartleggingen startet med å ha en gjennomgang av skjemaet og problemstillinger ved kommunebesøket i februar og mars. Kvaliteten sikres ytterligere ved en grundig gjennomgang av skjemaet fra hver kommune i Beregningsutvalget og oppfølgings spørsmål til kommunene i etterkant av kommunemøtene.

For nærmere drøfting av datakvaliteten, se avsnitt 5.5.

5.4 Utgifter til kommunale helsetjenester

Av metodiske årsaker omfatter undersøkelsen ikke utgifter til kommunale helsetjenester og administrasjon av disse. I forbindelse med hovedundersøkelsen i 1996 ble det utarbeidet tre rapporter fra ulike forskningsinstitusjoner hvor man så nærmere på utgifter i helsesektoren til målgruppen for integreringstilskuddet. Resultatene fra disse undersøkelsene er noe forskjellige¹⁸. Helseutgiftene ble i 1997 stipulert til 15 000 kroner per flyktning over femårsperioden og er siden blitt justert for etterfølgende utvikling i kommunal deflator.

Beregningsutvalget satte i 2006 ned et underutvalg, helseutvalget, som gjennomførte en begrenset spørreskjemaundersøkelse om kommunenes helseutgifter til målgruppen. Følgende fire kommuner deltok i denne undersøkelsen: Bamble, Stavanger, Trondheim og Rana. Hensikten var å prøve ut om det lot seg gjøre å finne rimelig gode anslag for kommunenes kostnader til helsetjenester for personer i målgruppen, ut fra kartlegging av utgifter til målgruppen på de aktuelle KOSTRA-funksjoner. Det ble samtidig gjort en vurdering av hvor mye tid og arbeid det gikk med fra kommunenes side for å gjennomføre en slik kartlegging av helseutgiftene. Helsekartleggingen viste at de fire deltakende kommunenes helseutgifter lå langt over de stipulerte helseutgiftene. For mer om helsekartleggingen, se Beregningsutvalgets rapport om denne undersøkelsen fra høsten 2006 (Beregningsutvalget 2006).

¹⁸ For utdypning av funn se Beregningsutvalgets rapport fra 1996.

5.5 Drøfting av styrker og svakheter ved kartleggingen

5.5.1 Styrker

En styrke ved denne kartleggingen er at flere kommuner har ført barnevernsutgiftene til enslige mindreårige som egne prosjektkoder i regnskapet. Dette øker treffsikkerheten i tallene.

Beregningsutvalget mener datakvaliteten på denne undersøkelsen er god, fordi dette er en avgrenset målgruppe som ofte trenger særskilt organisering fordi de er mindreårige uten foresatte i landet. Dette forsterkes av at målgruppen får tjenester fra i hovedsak barnevernet og eksamensrettet grunnskoleopplæring. Dette er tjenester hvor brukere og utgifter er lett å identifisere i regnskapet.

Dataene angående utbetalt introduksjonsstønad og sosialhjelpsstønad er basert på individopplysninger som rapporteres til SSB fra kommunene hvert år.

En annen styrke er kvalitetssikringen Beregningsutvalget gjør, gjennom kommunebesøk og løpende veiledning, gjennomgang av alle skjemaene og oppfølgingsspørsmålene som blir sendt til kommunene.

Dekningsgraden av utvalget er på 28 prosent og vurderes som god av Beregningsutvalget. Dekningsgraden er andelen som er med i årets kartlegging av det totale antallet enslige mindreårige med opphold i Norge som mottar integreringstilskudd.

5.5.2 Svakheter

På de fleste områdene, utenom barnevernet, er det de samme svakheterne som er beskrevet i hovedundersøkelsens rapport kapittel 8.



IMDi

Integrerings- og
mangfoldsdirektoratet

IMDi Øst

Østfold, Vestfold,
Akershus og Oslo
Besøksadresse:
Tollbugata 20, 0152 Oslo

IMDi Indre Østland

Hedmark, Oppland og
Buskerud
Besøksadresse:
Storgata 16, 2815 Gjøvik

IMDi Sør

Telemark,
Aust-Agder og Vest-Agder
Besøksadresse:
Tordenskjoldsgate 65
4614 Kristiansand

IMDi Vest

Rogaland, Hordaland og
Sogn og Fjordane
Besøksadresse:
Sandbrogaten 5-7
5003 Bergen

IMDi Midt-Norge

Møre og Romsdal,
Sør- og Nord-Trøndelag
Besøksadresse:
Peter Egges plass 2, 7011
Trondheim (inngang fra
Kjøpmannsgata 32)

IMDi Nord

Nordland,
Troms og Finnmark
Besøksadresse:
Dronningensgate 52/54
8514 Narvik

Integrerings- og mangfoldsdirektoratet

Postadresse til alle kontorer
unntatt IMDi Midt-Norge:
Postboks 8059 Dep.
N-0031 Oslo

Postadresse til
IMDi Midt-Norge:
Postboks 2438 Sluppen
7005 Trondheim

Kontoradr.:
Tollbugata 20
Tlf: (+47) 24 16 88 00
Faks: (+47) 24 16 88 01
www.imdi.no
E-post: post@imdi.no

www.imdi.no