

HÅNDBOK FOR
FOREBYGGING OG HÅNDTERING AV

NEGATIV SOSIAL KONTROLL OG ÆRESRELATERT VOLD



Forord

« Enhver har rett til liv, frihet og personlig sikkerhet. »

FNs verdenserklæring om menneskerettighetene, artikkel 3.

Friheten til å bestemme over eget liv er en grunnleggende menneskerettighet. Mange opplever likevel at denne friheten blir innskrenket og at de ikke får muligheten til å leve et trygt liv med fravær av vold og overgrep. Arbeidet mot negativ sosial kontroll og æresrelatert vold, herunder også tvangsekteskap og kjønnslemlestelse, har lenge vært høyt prioritert av myndighetene, og arbeidet har blitt videreutviklet og styrket gjennom flere handlingsplaner de siste 15 årene.

Integrerings- og mangfoldsdirektoratet (IMDi) sin håndbok for forebygging og håndtering av negativ sosial kontroll og æresrelatert vold er en veiledningsressurs og har til hensikt å bidra i håndtering i saker som omhandler negativ sosial kontroll, æresrelatert vold, tvangsekteskap, barneekteskap og kjønnslemlestelse. Håndboken retter seg mot ansatte i skoler, voksenopplæring og flyktningetjeneste, og andre som jobber med barn, unge og voksne som opplever å bli utsatt for denne tematikken.

Håndboken er en oppdatering, revidering og videreutvikling av IMDis håndbok av 2019 «Håndbok for håndtering av saker om negativ sosial kontroll, tvangsekteskap, barneekteskap, og æresrelatert vold»

Dersom du ønsker mer fenomenkunnskap og dybdeforståelse om tematikken ut over det som du finner i denne håndboken, kan du ta kontakt med IMDis

mangfoldsrådgivere, IMDis Fagteam for forebygging av negativ sosial kontroll og æresrelatert vold, Kompetanseteamet mot negativ sosial kontroll og æresrelatert vold m.fl. Kontaktinformasjon til de ulike tjenestene er oppført i håndbokens siste del.

Arbeidet med revidering av boken har vært en prosess der mange har bidratt. Vi har mottatt gode innspill fra ulike aktører på fagfeltet. Vi vil rette en stor takk til alle!

IMDi ønsker lykke til i arbeidet mot negativ sosial kontroll og æresrelatert vold! Tusen takk for den jobben du gjør for at barn, unge og voksne får leve et trygt og godt liv i frihet. Du gjør en forskjell.

Hilsen
**Integrerings- og mangfoldsdirektoratet
(IMDi)**

25.04.2024

Håndboken finnes digitalt på imdi.no og det er i tillegg trykket opp i et begrenset antall eksemplarer. I den digitale versjonen finner dere aktive lenker til de nevnte nettsidene i håndboka. Dersom det er ønskelig med et fysisk eksemplar ber vi deg ta kontakt med: fagteam@imdi.no.

Alle illustrasjoner av Esra Røise for www.imdi.no/nora



Sammensatte problemer/utfordringer

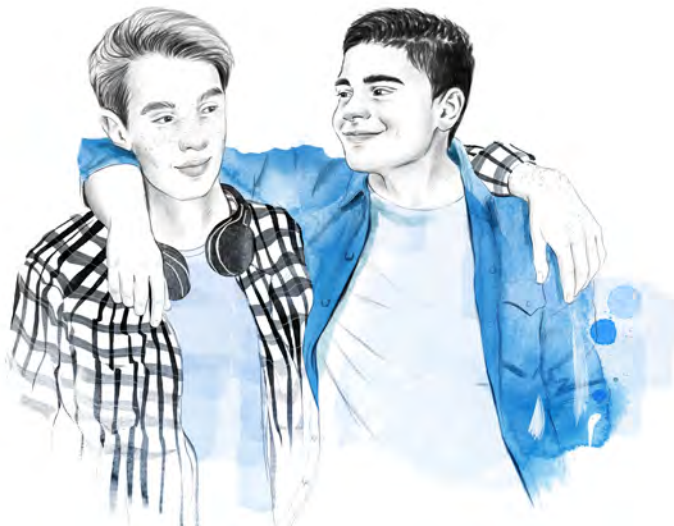
Personer utsatt for negativ sosial kontroll, æresrelatert vold, tvangsekteskap og kjønnslemlestelse kan også oppleve rasisme og annen diskriminering på bakgrunn av kjønn, sosioøkonomisk bakgrunn, religion, seksuell orientering, kjønnsidentitet, kjønnsuttrykk eller funksjonsevne. Det er ekstra belastende når flere faktorer som kontroll, vold og diskriminering virker sammen. Det kan føre til en opplevelse av utenforskap og isolasjon, og det kan heve terskelen for å kontakte hjelpeapparatet. Noen opplever også manglende tillit til hjelpeapparatet.

Krysskulturell

Barn og unge som vokser opp med flere kulturer kalles gjerne for krysskulturelle barn. Det er barn som har levd eller lever med regelmessig påvirkning fra to eller flere kulturer gjennom hele livet eller deler av oppveksten sin.

Noen krysskulturelle barn og unge kan streve ekstra med følelsen av tilhørighet. De må kanskje forholde seg til ulike skikker, regler og ideer om hva som er riktig levemåte og oppførsel. Dette forventningspresset, eller krysspreset, kan prege barn og unges tilhørighet og identitet, og gjøre noe med deres tanker og følelser.

På IMDis nettside Nora kan du lese mer om det å være ung og krysskulturell – www.imdi.no/nora



Innhold

Kapittel	Sidetall
1. Meldeplikt og avvergingsplikt	08
2. Negativ sosial kontroll	13
3. Æresrelatert vold	20
4. Tvangsekteskap/barneekteskap	28
5. Kjønnsslemlestelse	36
6. Ufrivillig utenlandsopphold	43
7. Hvordan snakke med utsatte	51
8. Bruk av tolk	59
9. Nyttig kontaktinfo og nettsider	61



Kapittel 1

Meldeplikt og avvergingsplikt

1.1 Meldeplikt etter barnevernsloven:

Alle som jobber med barn og unge under 18 år har et ansvar for å melde fra til barnevernstjenesten ved bekymring om blant annet vold og overgrep. Som ansatt i offentlig tjeneste må du kjenne til meldeplikten til barnevernstjenesten og din plikt til å handle på bekymring.

Bekymring for at et barn utsettes for eller står i fare for æresrelatert vold, tvangsekteskap og kjønnslemlestelse utløser meldeplikt. Bekymring for negativ sosial kontroll kan utløse meldeplikt og må vurderes ut ifra hvert enkelt tilfelle.

For å kunne ivareta sine oppgaver, er barnevernstjenesten helt avhengig av at andre som kjenner barnet og som er bekymret for barnet melder fra til den kommunale barnevernstjenesten.

Manglende meldinger til barnevernstjenesten kan få svært alvorlige konsekvenser for det enkelte barnet. Det er antakelig de mest utsatte og sårbare barna med størst behov for samfunnets beskyttelse som også er mest avhengig av at noen melder fra om sin bekymring til barnevernstjenesten.

Meldeplikten skal bidra til at barnevernstjenesten får opplysninger om barn som er i en vanskelig livssituasjon, slik at den kan vurdere om det er behov for tiltak i familien.

Offentlige myndigheter, en rekke yrkesutøvere med profesjonsbestemt taushetsplikt¹, samt organisasjoner og private som utfører oppgaver for stat, fylkeskommune eller kommune, har plikt til å melde fra til

¹ Yrkesutøvere som opptrer i medhold av helsepersonelloven, psykisk helsevernloven, helse - og omsorgstjenesteloven, familievernkontorloven og privatskolelova plikter å gi opplysninger etter denne bestemmelsen. Det samme gjelder meklere i ekteskapsaker og private som utfører oppgaver for staten, fylkeskommuner eller kommuner, og de som utfører slike oppgaver på vegne av organisasjoner

barnevernstjenesten. Dette er regulert i barnevernsloven § 13-2, som sier at enhver som utfører tjeneste eller arbeid for et forvaltningsorgan, uten hinder av taushetsplikt, skal melde fra til barnevernstjenesten uten ugrunnet opphold når det er «grunn til å tro» at det foreligger en situasjon som nevnt i barnevernsloven § 13-2 første ledd bokstav a, b, c og e, og når et barn har vist alvorlige atferdsvansker jf. bokstav d. Meldeplikten er knyttet til fem forskjellige situasjoner eller forhold;

- a)** når det er grunn til å tro at et barn blir eller vil bli mishandlet, utsatt for alvorlige mangler ved den daglige omsorgen eller utsatt for annen alvorlig omsorgssvikt,
- b)** når det er grunn til å tro at et barn har en livstruende eller annen alvorlig sykdom eller skade og ikke kommer til undersøkelse eller behandling,
- c)** når det er grunn til å tro at et barn med nedsatt funksjonsevne eller et spesielt hjelpetrengende barn ikke får dekket sitt særlige behov for behandling eller opplæring,
- d)** når et barn har vist alvorlige atferdsvansker ved å begå alvorlige eller gjentatte lovbrudd, ved problematisk bruk av rusmidler, eller ved å ha vist annen form for utpreget normløs atferd,
- e)** når det er grunn til å tro at et barn blir eller vil bli utnyttet til menneskehandel.

Meldeplikten er en personlig og selvstendig plikt som er pålagt den enkelte som utfører arbeid eller tjeneste for det offentlige. Vurderingen av om melding skal sendes til barnevernstjenesten, kan verken overlates til andre tjenester eller til andre ansatte i den enkelte tjenesten. At plikten påligger den enkelte, er likevel ikke til hinder for at det kan etableres rutiner som sier at det er nærmeste leder eller andre som skal ta bekymringen videre til barnevernstjenesten. Slike rutiner må ikke føre til forsinkelser og den enkelte fritas ikke for ansvar ved å melde fra om sin bekymring til ledelsen internt. Dette innebærer at den enkelte uavhengig av slike praktiske rutiner har et

selvstendig ansvar for at opplysningene blir formidlet til barnevernstjenesten når vedkommende etter sin egen faglige vurdering har kommet til at vilkårene for meldeplikt er oppfylt.

Barn som er utsatt for negativ sosial kontroll og æresrelatert vold kan bli truet og utsatt for represalier dersom familien oppdager at barnevernstjenesten er varslet. Som et generelt utgangspunkt bør både barn og foreldre med del i foreldreansvaret bli orientert om at barnevernstjenesten blir kontaktet, og bakgrunnen for dette. Men i enkelte tilfeller kan det være et selvstendig og vesentlig poeng at den som har sendt meldingen overlater til barnevernstjenesten og eventuelt politiet å vurdere når og på hvilken måte foreldrene og barnet skal informeres.

Husk at meldeplikten også kan gjelde for den utsattes søsken under 18 år.

Meldeplikten går foran taushetsplikt etter andre lover. Om du er usikker, kan du drøfte saken anonymt med barnevernstjenesten.

Privatpersoner har ikke meldeplikt, men en privatperson kan alltid kontakte barnevernstjenesten hvis vedkommende er bekymret for et barns omsorg eller atferd.

Her kan du melde bekymring: [Bekymringsmelding til barnevernet \(ks.no\)](#)

For mer informasjon:

- [Lov om barnevern \(barnevernsloven\) - Lovdata](#)
- [Hva gjør barnevernet, Bufdir.no](#)
- [Opplysningsplikt til barneverntjenesten - meldeplikt - Dinutvei.no](#)
- [Noen plikter ved vold og overgrep - Plikt](#)
- [Bufdir \(2023\) Rundskriv for barnevernstjenestens saksbehandling \(Saksbehandlingsrundskrivet\) 03/ 2023, kapittel 14-18](#)
- [Justis- og beredskapsdepartementet \(2023\), Taushetsplikt, opplysningsrett og opplysningsplikt i forvaltningen – en veileder](#)
- [Taushetsplikt etter forvaltningsloven §§ 13 og 13b: Lov om behandlingsmåten i forvaltningssaker \(forvaltningsloven\) – Lovdata](#)

1.2 Avvergingsplikt etter straffeloven:

Alle har til enhver tid et ansvar for å prøve å avverge ved bekymring om enkelte typer vold og overgrep. Du må kjenne til avvergingsplikten og hvordan du kan handle på bekymring.

Ved enkelte former for vold og overgrep har alle en lovpålagt plikt til å prøve å avverge. Avvergingsplikten gjelder de straffbare handlingene som vises til i straffeloven § 196. Eksempler på slike handlinger er mishandling i nære relasjoner (§282), voldtekt (§291), tvangsekteskap (§253), ekteskap med noen under 16 år (§ 262.annet ledd), kjønnslemlestelse (§ 284), grov seksuell omgang mv med barn mellom 14 og 16 år (§303), incest (§312), grov menneskehandel (§258), og grov frihetsberøvelse (§256).

Alle er forpliktet til «gjennom anmeldelse eller på annen måte å søke å avverge en straffbar handling eller følgene av den, på et tidspunkt da dette fortsatt er mulig og det fremstår som sikkert eller mest sannsynlig at handlingen er eller vil bli begått», jfr. straffeloven §196.

Avvergingsplikten går foran lovpålagt taushetsplikt, og gjelder alle og til enhver tid – både på jobb og i fritiden.

Plikten utløses idet du får kunnskap om at den straffbare handlingen vil skje, eller tror at det er mest sannsynlig at handlingen vil skje. Du må søke å avverge handlingen på et tidspunkt da det fortsatt er mulig å avverge det. Dette betyr at i mange tilfeller må du handle raskt eller umiddelbart.

Du kan avverge ved å varsle politi. Du kan også avverge ved å sende en bekymringsmelding til barnevernstjenesten dersom bekymringen gjelder et barn. Det må gjøres en konkret vurdering om hvorvidt det er tilstrekkelig å melde fra kun til barnevernstjenesten, eller om politiet også skal varsles. I en slik vurdering må det blant annet legges vekt på hvor akutt faren er. Du kan også på annen måte forsøke å forhindre at handlingen skjer. Likeledes kan følgene av den straffbare handlingen (etter det har skjedd) falle innunder avvergingsplikten. Eksempel på det kan være følgene (skadene) etter kjønnslemlestelse

Annet relevant lovverk som kan sees i sammenheng med straffelovens §196:

Ifølge straffeloven § 287 har man en plikt etter evne å hjelpe «en person som er i åpenbar fare for å miste livet eller bli påført betydelig skade på liv og helse». Et unntak er imidlertid når plikten ikke kan oppfylles «uten å utsette seg selv eller andre for særlig fare og oppofrelse».

Se for øvrig de ulike lovverk og retningslinjer som er knyttet til egen tjeneste/profesjon.

For mer informasjon:

- [Avvergingsplikten - plikt.no](https://www.plikt.no)
- [Justis- og beredskapsdepartementet \(2023\). Taushetsplikt, opplysningsrett og opplysningsplikt i forvaltningen – en veileder](#)



Kapittel 2

Negativ sosial kontroll

Hva er negativ sosial kontroll?

Negativ sosial kontroll defineres som press, oppsyn, trusler eller tvang som systematisk begrenser noen i sin livsutfoldelse eller gjentatte ganger hindrer dem i å treffe selvstendige valg om eget liv og fremtid. Dette gjelder for eksempel den enkeltes selvbestemmelse over egen identitet, kropp og seksualitet, frihet til å velge venner, fritidsaktiviteter, religion, påkledding, utdanning, jobb, kjæreste og ektefelle, og til å be om helsehjelp. I vurderingen av om et handlingsmønster utgjør negativ sosial kontroll, skal det tas hensyn til den kontrollerte partens alder og utvikling, samt til prinsippet om barnets beste. (Handlingsplan «Frihet fra negativ sosial kontroll og æresrelatert vold» 2021-2024:8)

I alle samfunn er det regler og normer for akseptert atferd. Barneoppdragelse handler nettopp om å overføre disse normene og reglene til barnet. At foreldre setter grenser for barna sine, er helt naturlig. Men enkelte opplever urimelige grenser, og en så sterk kontroll at det bryter med deres rettigheter i henhold til barnekonvensjonen og norsk lov. Negativ sosial kontroll kan arte seg på mange forskjellige måter og ha ulik alvorlighetsgrad. Det kan også være mange ulike grunner til at noen utsetter andre for negativ sosial kontroll. Utøvelsen av negativ sosial kontroll kan være knyttet til ære, men den er ikke alltid det. Noen tros- og livssynssamfunn utøver også negativ sosial kontroll. Kontrollen kan blant annet være et hinder for at medlemmene i tros- og livssynssamfunnet får delta i storsamfunnet på lik linje med andre barn og voksne.

Akkurat hvilke konsekvenser den negative kontrollen har på den enkelte, avhenger av den enkeltes opplevelse av kontroll- og voldsregime, alder, modenhet, og den enkeltes sårbarhetsfaktorer og resiliens.

Hvem kan være utsatt?

- både barn, ungdom og voksne
- personer uavhengig av kjønn, kjønnsidentitet, kjønnsuttrykk og seksuell orientering
- personer med bakgrunn fra ulike land, etnisitet, religioner/trossamfunn og sosioøkonomisk bakgrunn

Vær særlig oppmerksom på personer som:

- har familie med bakgrunn fra en kultur hvor æresnormer står sterkt
- er medlem av trossamfunn som distanserer seg fra storsamfunnet
- har opphold i Norge på bakgrunn av familieinnvandring
- bryter med normer og verdier for hva som er akseptert i familien eller gruppen; f.eks. LHBT+
- har nedsatt kognitiv funksjonsevne eller andre funksjonsnedsettelse



Tegn på at noen kan være utsatt for negativ sosial kontroll:

Denne listen er ikke uttømmende. Det er også viktig å merke seg at selv om et eller flere av disse tegnene er til stede, betyr ikke det alltid at personen er utsatt for negativ sosial kontroll. Dersom man basert på noen av disse tegnene, eller andre ting, er bekymret for at noen kan være utsatt for negativ sosial kontroll, bør dette undersøkes nærmere, for eksempel ved å gjennomføre en kartleggingsamtale med vedkommende.

- får ikke lov til å ha kontakt med det motsatte kjønn
- har hemmelig kjæreste
- opplever sterkt press fra familie og/eller miljø/trossamfunn for å forhindre separasjon eller skilsmisse, eller i forbindelse med at dette allerede har skjedd
- familiemedlemmer eller andre, gjerne personer fra samme land eller miljø, følger med på oppførselen hens
- hentes hver dag av søsken, foreldre, partner/ektefelle eller andre familiemedlemmer når skoledagen/arbeidsdagen er over
- redd for å dra hjem etter skole/jobb
- press til å følge med på/overvåke søsken, slekt, personer fra samme miljø
- endringer i adferd
- lever et dobbeltliv
- restriksjoner på hvem hen kan omgås med, og hvem hen kan være venner med
- påkledning/endringer i påkledning og konflikt rundt dette
- kontroll og overvåkning av PC, telefon, sosiale medier
- kontroll av økonomi
- ser begrensninger i planer og drømmer for fremtiden
- konflikter om utdannings- og karrierevalg
- vanskelig å ta egne valg eller hevde seg selv siden de har lært først og fremst å ta hensyn gruppens ønsker
- manglende tillit til hjelpere. Opplært til å beskytte familien/gruppen.

Medlemmer av trossamfunn som distanserer seg fra storsamfunnet kan i tillegg ha følgende tegn på negativ sosial kontroll:

- umotivert vedrørende framtiden siden de har lært at dommedag er i nær fremtid
- skeptisk til andre som ikke tilhører troen, selv om dette er tillitspersoner
- misjonerer for andre elever, dette kan være fordi de har lært at det er et krav fra menigheten/Gud
- vanskelig å ta egne valg eller hevde seg selv siden de har lært først og fremst å ta hensyn gruppens ønsker
- ikke glem å se "De flinke barna". Mange som har opplevd negativ sosial kontroll har fortalt at de gjorde lite av seg, var høflige og veloppdragne, og derfor ikke ble sett

Se Hjem (hjelpkilden.no) for mer info.



Hva gjør du hvis du er bekymret?

Innhent mest mulig informasjon og kartlegg situasjonen ved å ta en samtale med den utsatte.

Se kapittel 7: Hvordan snakke med utsatte og temaer som bør belyses under en kartleggingssamtale.

Hver sak er ulik og må derfor håndteres forskjellig. I saker der det er bekymring om negativ sosial kontroll, må du vurdere nøye hvilken informasjon som kan deles med foreldre, søsken, ektefelle eller andre familiemedlemmer. Tilsynelatende uskyldige opplysninger om personens venner, væremåte og aktiviteter kan få alvorlige konsekvenser for personen.

Er en sak akutt?

Tenker du at saken er akutt er det viktig at du handler raskt. Hvis saken oppleves akutt, bør hen få informasjon om politi og krisesenter og få hjelp til å ta kontakt med disse. Det er også da viktig å samarbeide med den det gjelder. Dersom du er i tvil om alvorlighetsgraden i en sak eller om det er akutt, er det viktig å drøfte saken med noen andre som har god kunnskap på tematikken. Dette kan være en kollega eller leder, politi eller barnevernstjenesten, IMDis mangfoldsrådgivere eller Kompetanseteamet mot negativ sosial kontroll og æresrelatert vold.

Husk at det er mulig å drøfte en sak anonymt.

Har du avvergingsplikt?

Negativ sosial kontroll er ikke et juridisk begrep og er ikke omfattet av avvergeplikten. Dersom den negative sosiale kontrollen arter seg på en slik måte at den bryter lovbestemmelser som nevnt i straffeloven § 196 (f.eks. § 282 om mishandling i nære relasjoner), inntreer allikevel avvergeplikten.

Hvis du må anvende avvergingsplikten:

- informere om hva du gjør, hvorfor du gjør det og om den videre gangen i saken
- opplys om at hensynet til liv og helse går foran i slike situasjoner, og at plikten gjelder selv om hen ikke vil at du melder fra
- forklar at avvergingsplikten gjelder uavhengig av taushetsplikten
- del kun informasjon det er nødvendig å dele med andre for å avverge

Se mer om avvergeplikten i kapittel 1.

Har du meldeplikt til barnevernstjenesten?

Dersom du er bekymret for at et barn blir eller vil bli mishandlet, utsatt for alvorlige mangler ved den daglige omsorgen eller annen alvorlig omsorgssvikt, har du plikt til å melde fra til barnevernstjenesten. Husk at meldeplikten også kan gjelde den utsattes søsken under 18 år. Dersom du er usikker på om meldeplikten er utløst kan du drøfte saken anonymt med barnevernstjenesten.

Se mer om meldeplikt og avvergingsplikt i kapittel 1.

Dersom saken ikke er akutt:

- legg en plan for hvordan saken skal følges opp videre. Har du behov for råd fra, eller samarbeid med, andre?
- vurder om det er andre instanser som det kan være nyttig å sette personen i kontakt med f.eks. barnevernstjenesten, politi, krisesenter, fastlege, familievernkontor, mangfoldsrådgiver, Kompetanseteamet, og frivillige organisasjoner. Informer om at krisesenteret tilbyr samtaler og oppfølging (dagtilbudet) for voksne selv om man ikke benytter seg av botilbudet på krisesenteret.
- vær oppmerksom på at en situasjon kan eskalere raskt, og i løpet av kort tid, bli akutt.
- sikre at personen kjenner aktuelle nødnumre og informer om aktuelle hjelpetjenester.
- husk at retten til å bestemme over sitt eget liv også gir voksne mennesker rett til å ta valg som man som hjelper ikke nødvendigvis er enig i.

Dersom du er usikker på hvordan du skal vurdere risikoen og alvorlighetsgraden i en sak, eller hvordan du skal gå frem for å kartlegge situasjonen, kan du kontakte Kompetanseteamet mot negativ sosial kontroll og æresrelatert vold og drøfte saken. Kompetanseteamet kan gi deg råd og veiledning om den konkrete saken. Du kan drøfte saken anonymt. Utsatte kan også selv ta kontakt med Kompetanseteamet for råd og veiledning, eller dersom de ønsker informasjon om eller å bli vurdert for plass i det nasjonale bo- og støttetilbudet for personer over 18 år-. Selv om Kompetanseteamet kontaktes direkte for råd og veiledning av den utsatte, er det ofte nødvendig at hjelpeapparatet lokalt fortsetter å følge opp personen.

På utvalgte ungdoms- og videregående skoler, og voksenopplæringsentre har IMDi mangfoldsrådgivere som har spisskompetanse på negativ sosial kontroll og æresrelatert vold. De kan også gi saksveiledning og konkrete råd til tjenesteapparatet. IMDi har mangfoldsrådgivere utplassert i alle landets fylker IMDi mangfoldsrådgivere på ungdomsskoler og videregående skoler | IMDi



Hva er æresrelatert vold?

Æresrelatert vold forstås her som vold utløst av familiens eller gruppens behov for å ivareta eller gjenopprette ære og anseelse. Dette forekommer i familier og grupper hvor individet forventes å innordne seg kollektivet, og hvor patriarkalske æresnormer står sterkt. Alle familiemedlemmene har et ansvar for at familien og gruppen har et godt rykte. Jenter og kvinner er særlig utsatt fordi familiens eller gruppens ære er knyttet til kontroll av kvinners seksualitet, og fordi uønsket adferd kan påføre hele familien eller gruppen skam. (Handlingsplan «Frihet fra negativ sosial kontroll og æresrelatert vold» 2021-2024:8)

Tradisjonelt har æresrelatert vold forekommet i samfunn som kjennetegnes ved at familien og klan er de viktigste sosiale institusjonene. Ære fungerer da som en kulturell verdi som regulerer menneskers adferd.

Det eksisterer et kjønns- og aldershierarki hvor menn er overordnet kvinner og eldre overordnet yngre. Overhodet i familien, og utøverne av volden og kontrollen kan både være i Norge, i familiens opprinnelsesland eller i et tredjeland. Volden og kontrollen kan skje i Norge, men også over landegrensene. Selv om menn er overordnet kvinner i patriarkalske samfunn, kan likevel også kvinner utøve vold og press. Kvinner har ansvar for barneoppdragelsen og vil ha interesse av at æren i familien blir opprettholdt.

Æresrelatert vold kan omfatte flere handlinger som negativ sosial kontroll, utstøtelse og annen psykisk vold, tvang og trusler, fysisk vold, frihetsberøvelse, ufrivillig utenlandsopphold, tvangsekteskap, kjønnslemlestelse, seksuelle overgrep, drap eller press til selvmord.

Æresrelatert vold forekommer i ulike miljøer og befolkningsgrupper og på tvers av religion, landbakgrunn og etnisitet. Tallrapporteringer fra IMDis mangfoldsrådgivere og IMDis spesialutsendinger viser allikevel at noen landområder er høyere representert på statistikken.

Se rapport fra 2022 **Frihet fra negativ sosial kontroll og æresrelatert vold | IMDi**. Det betyr ikke at alle som kommer fra disse landene utøver æresrelatert vold eller viderefører det når de migrerer.

Æresrelatert vold er i de fleste tilfeller en form for vold i nære relasjoner, men har noen tilleggs momenter:

- motivet for volden er ære - bevare/beskytte eksisterende ære eller gjenoppretting av tapt ære
- volden kan bli sett på som legitim av (deler av) familien/nettverket/miljøet
- det finnes flere voldsutøvere og/eller et miljø som understøtter/anerkjenner volden
- volden kan være resultat av en kollektiv avgjørelse
- den utsatte har få støttespillere

Disse særtrekkene får konsekvenser for sikkerhetstiltak, psykisk helse, nettverksarbeid og arbeid med familien. Det er viktig å gjøre individuelle og konkrete vurderinger i hver enkelt sak for å kunne iverksette riktige tiltak. Se kapittel 7 for temaer som bør belyses i en kartleggings samtale.

Mange utsatte tenker ikke at det de opplever er vold, men kan likevel være utsatt for det som viser seg å være alvorlige krenkelser. De vil kanskje beskrive det de opplever som problemer eller konflikter, eller bruke andre «normaliserende» beskrivelser.

Vi vet at der det er vold kan det også være kjærlighet – til en partner, en forelder eller til andre i familien. Vold og kjærlighet er ofte knyttet sammen, i voldelige forhold. Dette kan skape ambivalens og dilemma om man skal våge å be om hjelp eller ikke. Når den utsatte i tillegg står i fare for å miste flere relasjoner i sin familie eller nettverk, kan det bli vanskelig å åpne seg opp om problemene man står i. De unge skal ikke alene bære ansvaret med å si ifra. De er avhengig av å bli ”sett”, og da er det viktig at tjenestene som kommer i kontakt med unge har kunnskap om denne formen for vold, slik at de kan stille de unge de rette spørsmålene.

Å søke hjelp vil bety at familiens anliggende blir offentlig som vil medføre skam for hele familien og kan dermed øke risikoen for eskalerende vold. I noen tilfeller kan derimot en involvering av barnevernstjenesten og/eller politiet ha en dempende og regulerende effekt.

Tvangsekteskap, barneekteskap og kjønnslemlestelse er nedfelt som egne bestemmelser i straffeloven kapittel 7-9. Æresrelatert vold er ikke omhandlet som egne straffebud i lovgivningen, men kan inngå under andre straffebud.

Aktuelt lovverk:

Straffeloven § 253	Tvangsekteskap
Straffeloven § 262, andre ledd	Barneekteskap
Straffeloven § 284	Kjønnslemlestelse
Straffeloven §§ 282/283	Mishandling i nære relasjoner/ Grov mishandling i nære relasjoner
Straffeloven §§ 263/264	Trusler/grove trusler
Straffeloven §§ 251/252	Tvang/grov tvang
Straffeloven §§ 254/255	Frihetsberøvelse/ grov frihetsberøvelse
Straffeloven § 266	Hensynsløs adferd
Straffeloven § 261	Omsorgsunndragelse
Straffeloven §§ 270/270a/270 b	Forbud mot konverteringsterapi, grov konverteringsterapi, markedsføring av konverteringsterapi
Helsepersonelloven § 4	Forsvarlighet – hjemmel for forbud mot jomfruhinnesjekk

Det eksisterer en utbredt misforståelse om at kvinner har en såkalt jomfruhinne som dekker inngangen til skjeden, og at denne vil bli brutt ved første samleie. Dette medfører ikke riktighet og det er derfor ikke mulig å bekrefte eller avkrefte hvorvidt noen har hatt samleie ved å gjennomføre en underlivsundersøkelse. Etter helsepersonelloven § 4 skal helsepersonell utføre sitt arbeid i samsvar med de krav til faglig forsvarlighet og omsorgsfull hjelp som kan forventes ut fra helsepersonellens kvalifikasjoner, arbeidets karakter og situasjonen for øvrig. En praksis med såkalt jomfruhinnesjekk vil være et brudd på lovbestemmelsen da det ikke anses som faglig forsvarlig og heller ikke omsorgsfull hjelp. Se mer informasjon:

[Rundskriv I-6/2020 - Forholdet mellom helselovgivningen og såkalt jomfruhinnekontroll. - regjeringen.no](#)

Hvem kan være utsatt?

- både barn, ungdom og voksne
- personer uavhengig av kjønn, kjønnsidentitet, kjønnsuttrykk og seksuell orientering
- personer med bakgrunn fra ulike land, etnisitet, religioner/ trossamfunn og sosioøkonomisk bakgrunn

Vær særlig oppmerksom på personer som:

- har familie med bakgrunn fra en kultur hvor æresnormer står sterkt
- har opphold i Norge på bakgrunn av familieinnvandring
- er medlem av trossamfunn som distanserer seg fra storsamfunnet
- bryter med familien eller gruppens normer for kjønn og seksualitet
- har nedsatt kognitiv funksjonsevne eller andre funksjonsnedsettelse

Forhold som kan utløse æresrelatert vold:

- oppførsel som bryter med familien eller gruppens normer for akseptert adferd
- involvert i kriminalitet og/eller rusmisbruk
- klesstil som bryter med familien eller gruppens normer for akseptert bekledning
- deltakelse i aktiviteter som bryter med familien eller gruppens normer for akseptert adferd
- kontakt med personer av motsatt kjønn
- kjæresteforhold
- sex før ekteskap
- utroskap
- ønske om skilsmisse eller skilsmisse
- seksuell orientering og/eller kjønnsidentitet som bryter med de kulturelle normene
- personen søker hjelp fra utenforstående

Rykter om forholdene nevnt over, uavhengig av om det er fakta, håndteres ofte som faktiske brudd på æreskodeks.

Tegn på at noen kan være utsatt for æresrelatert vold:

- utsatt for negativ sosial kontroll
- fysiske skader og blåmerker
- psykiske plager som frykt, skam, skyldfølelse, sinne, forvirring, forstyrrelse i konsentrasjon og hukommelse, depresjon og angst
- psykosomatiske plager som smerter, tretthet, svimmelhet, mage- og tarmproblemer og søvnforstyrrelser.
- generell endring av adferd
- motsigende uttalelser og stor grad av ambivalens

Ærestap kan føre til:

- tap av sosial status
- konflikter i familie og nettverk
- tap av sosialt (og yrkesmessig) nettverk
- økonomiske konsekvenser

Dette kan både ramme den enkelte, og familie og nettverk for øvrig.

Hva gjør du hvis du er bekymret?

Innhent mest mulig informasjon og kartlegg situasjonen ved å ta en samtale med den utsatte.

Se kapittel 7: Hvordan snakke med utsatte og temaer som bør belyses under en kartleggingsamtale.

Dersom du avdekker bekymringsfulle forhold, må du vurdere hvilke tiltak som skal settes inn i ut ifra alvorlighetsgrad og alder. Hver sak er ulik og må derfor håndteres forskjellig. I saker der det er bekymring om æresrelatert vold, må du vurdere nøye om, og eventuelt hvordan, du skal involvere og dele informasjon med foreldre, søsken, ektefelle eller andre familiemedlemmer. Tilsynelatende uskyldige opplysninger om personens venner, væremåte og aktiviteter kan få alvorlige konsekvenser for personen.

Er en sak akutt?

Tenker du at saken er akutt er det viktig at du handler raskt og politiet bør kontaktes. Dersom du er i tvil om alvorlighetsgraden i en sak eller om det er akutt, er det viktig å drøfte saken med noen andre som har god kunnskap på tematikken. Dette kan være en kollega eller leder, politi eller barnevernstjenesten, Kompetanseteamet mot negativ sosial kontroll og æresrelatert vold eller IMDis mangfoldsrådgivere.

Husk at det er mulig å drøfte en sak anonymt.

Personen er under 18 år

- dersom du er bekymret for at et barn for eksempel blir eller vil bli mishandlet, utsatt for alvorlige mangler ved den daglige omsorgen eller annen alvorlig omsorgssvikt, har du plikt til å melde fra til barnevernstjenesten. Husk at meldeplikten også kan gjelde den utsattes søsken under 18 år.
- dersom du er usikker på om meldeplikten er utløst kan du drøfte saken anonymt med barnevernstjenesten.
- dersom et barn blir eller vil bli mishandlet vil det også utløse avvergingsplikt og politiet bør kontaktes.

Se mer om meldeplikt i kapittel 1.

Personen er over 18 år

- dersom det er grunn til å tro at personen er utsatt for, eller står i fare for å bli utsatt for æresrelatert vold, kan avvergingsplikten tre inn og politiet må kontaktes, jfr. kapittel 1.
- om personen ønsker det bør hen settes i kontakt med lokalt kritesenter.
- Kompetanseteamet mot negativ sosial kontroll og æresrelatert vold kartlegger behov og tildeler plass ved nasjonalt bo- og støttetilbud for unge utsatt for tvangsekteskap og æresrelatert vold

Se mer om avvergingsplikt i kapittel 1.

Dersom du er usikker på hvordan du skal vurdere risikoen og alvorlighetsgraden i en sak, eller hvordan du skal gå frem for å kartlegge situasjonen, kan du kontakte Kompetanseteamet mot negativ sosial kontroll og æresrelatert vold og drøfte saken. Kompetanseteamet kan gi deg råd og veiledning om den konkrete saken. Du kan drøfte saken anonymt. Utsatte kan også selv ta kontakt med Kompetanseteamet for råd og veiledning, eller dersom de ønsker informasjon om eller å bli vurdert for plass i det nasjonale bo- og støttetilbudet for personer over 18 år. Selv om Kompetanseteamet kontaktes direkte for råd og veiledning av den utsatte, er det ofte nødvendig at hjelpeapparatet lokalt fortsetter å følge opp personen.

På utvalgte ungdoms- og videregående skoler, og voksenopplæringsentre har IMDi mangfoldsrådgivere som har spisskompetanse på negativ sosial kontroll og æresrelatert vold. De kan også gi saksveiledning og konkrete råd til tjenesteapparatet. Integrerings- og mangfoldsdirektoratet har mangfoldsrådgivere utplassert i alle landets fylker: [IMDi mangfoldsrådgivere på ungdomsskoler og videregående skoler | IMDi](#)



Kapittel 4

Tvangsekteskap og barneekteskap

Hva er tvangsekteskap?

Tvangsekteskap forstås her som ekteskapsinngåelse der en eller begge ektefellene ikke har mulighet til å velge å forbli ugift uten å bli utsatt for vold, frihetsberøvelse, annen straffbar eller urettmessig atferd eller utilbørlig press. Tvangsekteskap er en form for vold i nære relasjoner og kan i praksis også innebære at den enkelte ikke har mulighet til å bryte en forlovelse eller et inngått ekteskap, eller velge en partner på tvers av familiens ønsker, uten å bli utsatt for represalier. (Handlingsplan «Frihet fra negativ sosial kontroll og æresrelatert vold» 2021-2024:8)

Det er straffbart å tvinge noen til å inngå ekteskap, uavhengig av om ekteskapet blir inngått i Norge eller utlandet. Det er også straffbart å medvirke til at en person blir tvangsgiftet i et annet land.

Et “ekteskapslignende forbindelse” er også straffbart hvis det er inngått under tvang. Et utenomrettslig/religiøst tvangsekteskap er innbefattet i som en ekteskapslignende forbindelse.

En forlovelse er en avtale om å inngå ekteskap, og er etter norsk rett ikke bindende. En forlovelse i religiøs kontekst kan i praksis være et utenomrettslig ekteskap og bli ansett som forpliktende av familie og miljøet rundt.

Hva er barneekteskap?

Et ekteskap mellom to barn eller mellom en voksen og et barn. (Handlingsplan «Frihet fra negativ sosial kontroll og æresrelatert vold» 2021-2024:8)

- i Norge er alle personer under 18 år definert som barn.
- barn kan ikke samtykke til ekteskap i Norge.

Aktuelt lovverk:

- i ekteskapsloven § 1 b står det at kvinner og menn har samme rett til fritt å velge ektefelle. Ekteskap skal bare inngås av egen fri vilje og med eget samtykke.
- straffeloven § 253 omhandler tvangsekteskap. Straffen er fengsel inntil 6 år. Medvirkning straffes på samme måte.
- tvangsekteskap er også straffbart hvis ekteskapet er inngått i utlandet og gjerningspersonen har tilknytning til Norge etter visse vilkår, jfr. straffeloven § 5 første ledd nr. 4.
- straffeloven § 253 andre ledd bestemmer at “ekteskaplignende forbindelse” også er straffbart hvis det er inngått under tvang. Et utenomrettslig/religiøst tvangsekteskap er innbefattet som en ekteskaplignende forbindelse.
- ekteskap som er inngått under press eller tvang kan gjøres ugyldig (ekteskapsloven § 16).
- ekteskapsloven § 1 a bestemmer at den som er under 18 år, ikke kan inngå ekteskap i Norge. Fra og med 1. juli 2018 er det ikke lenger mulig å gjøre unntak fra denne regelen.

Ekteskap inngått i utlandet vil ikke bli anerkjent i Norge dersom en eller begge partene er norsk statsborger eller bosatt i Norge når ekteskapet blir inngått og en av partene er mindreårig når ekteskapet blir inngått.

- ekteskapsloven §§ 18 a flg. inneholder regler om anerkjennelse av ekteskap inngått i utlandet. Ekteskapsloven § 18a bestemmer at et ekteskap som er inngått i utlandet, der minst en av partene er norsk statsborger eller har fast bosted i Norge, er ugyldig dersom:
 - en av partene er under 18 år når de gifter seg
 - ekteskapet er inngått uten at begge parter var til stede under vigselen
 - en av partene allerede er gift

Etter begjæring fra begge parter kan ekteskapet likevel anerkjennes dersom sterke grunner taler for det. Departementet fastsetter hvilke statsforvaltere som skal behandle slike begjæringer.

For mer informasjon om ekteskapslovens regler om anerkjennelse av utenlandske ekteskap, se også Ekteskapsloven § 18 b og c. **Lov om ekteskap (ekteskapsloven) - Kapittel 3. Inngåelse av ekteskap – vigsel. - Lovdata**

- straffeloven § 262 andre ledd bestemmer at det er straffbart å inngå ekteskap med noen under 16 år, og straffen er fengsel inntil 3 år. Det er også straffbart å medvirke til at barneekteskap blir inngått.
- tvangsekteskap/barneekteskap kan medføre tvungen seksuell omgang som omfattes av straffelovens kapittel 26 om seksuallovbrudd.
- barneloven § 30 a bestemmer at en avtale foreldre eller andre (for eksempel søsken) gjør om ekteskap på vegne av et barn, ikke er rettslig bindende.
- utlendingsloven § 41 a inneholder regler for familieetablering – «24 årskravet»:
 - det er et vilkår for oppholdstillatelse etter §§ 40 (ektefeller) og 41 (samboere) at begge parter har fylt 24 år, med mindre:
 1. ekteskapet var inngått eller samlivet var etablert før tidspunktet for referansepersonens innreise i Norge, eller
 2. partene har inngått ekteskap eller levd i et etablert samliv i Norge mens begge har hatt oppholdstillatelse eller norsk eller nordisk statsborgerskap.

Det kan gjøres unntak fra vilkåret dersom det er åpenbart at ekteskapet eller samlivet er frivillig.

- utlendingsloven § 51.2 ledd bestemmer at oppholdstillatelse i forhold til familieinnvandring kan nektes dersom referansepersonen etter forespørsel ikke samtykker i at søkeren gis tillatelse, eller dersom det er sannsynlig at ekteskapet er inngått mot en av partenes vilje.

- utlendingsloven § 53:
 - første ledd b: gir rett til oppholdstillatelse på selvstendig grunnlag hvis utlendingen har blitt mishandlet i samlivsforholdet eller av andre i samme husstand, eller av svigerfamilie.
 - andre ledd: gir rett til oppholdstillatelse gis dersom utlendingen som følge av samlivsbruddet vil få urimelige vanskeligheter i hjemlandet grunnet de sosiale og kulturelle forholdene der.
 - tredje ledd: gir mulighet til å få oppholdstillatelse eller unntak fra bortfall av permanent oppholdstillatelse dersom utlendingen har blitt holdt tilbake i utlandet mot sin vilje.

Hvem kan være eller bli utsatt for tvangsekteskap?

- både barn, ungdom og voksne
- personer uavhengig av kjønn, kjønnsidentitet, kjønnsuttrykk og seksuell orientering
- personer med bakgrunn fra ulike land, religioner/trossamfunn og sosioøkonomisk bakgrunn
- personer som har familie med bakgrunn fra en kultur hvor æresnormer står sterkt
- personer som kan ha levd fritt frem til det som ansees som gifteklar alder
- personer som har vokst opp og visst at de skal giftes med en bestemt person
- personer som har en atferd, eller det er rykter om en atferd, som strider med familiens/miljøets normer og verdier
- personer som bryter med familien/miljøets normer for kjønn og seksualitet
- personer med nedsatt kognitiv funksjonsevne eller andre funksjonsnedsettelse.
- familier som ønsker å hjelpe slektninger til å komme til Norge gjennom inngåelse av ekteskap
- personer som nedbetaler en gjeld ved å gifte seg

Vær oppmerksom på at personen kan ha vært utsatt for tvangsekteskap før vedkommende kom til Norge.

Hva kan ligge bak et tvangsekteskap/barneekteskap?

- ønske om å bevare ære eller gjenopprette ære gjennom ekteskap
- barn som bryter med familiens/miljøets normer for kjønn og seksualitet
- barn som har blitt utsatt for seksuelle overgrep
- graviditet
- fattigdom og andre økonomiske faktorer
- krig, flukt og ønske om å beskytte barnet

Tegn til at tvangsekteskap skal skje/har skjedd:

- utsatt for omfattende og/eller økende negativ sosial kontroll
- andre familiemedlemmer har vært utsatt for tvangsekteskap
- personer som har en adferd, eller det er rykter om en adferd, som strider med familiens/miljøets normer og verdier
- personer fra familier der praksis er å gifte seg med søskenbarn
- det dukker opp en uventet reise til opprinnelseslandet
- personen forteller om en forlovelse eller nært forestående forlovelse
- psykiske helseplager eller endret adferd

I noen samfunn, grupper og familier er det ikke vanlig at unge får ha kjæreste eller venner av det motsatte kjønn. Det kan bety at en kjæreste eller en samboer i realiteten er en ektefelle og at det har blitt inngått et utenomrettslig ekteskap. Noen omtaler det å være religiøst gift som “forlovet”, mens paret i praksis lever som gift.

Mer om barneekteskap: Barneekteskap: Håndtering av barneekteskapsaker i barnevernstjenesten | Bufdir

Hva gjør du hvis du er bekymret?

Innhent mest mulig informasjon og kartlegg situasjonen ved å ta en samtale med den utsatte.

Se kapittel 7: Hvordan snakke med utsatte og temaer som bør belyses under en kartleggingssamtale.

Dersom du avdekker bekymringsfulle forhold, må du vurdere hvilke tiltak som skal settes inn ut ifra alvorlighetsgrad og alder. Hver sak er ulik og må derfor håndteres forskjellig. I saker der det er bekymring om tvangsekteskap, må du vurdere nøye om, og eventuelt hvordan, du skal involvere og dele informasjon med foreldre, søsken, ektefelle eller andre familiemedlemmer. Tilsynelatende uskyldige opplysninger om personens venner, væremåte og aktiviteter kan få alvorlige konsekvenser for personen.

Er en sak akutt?

Tenker du at saken er akutt er det viktig at du handler raskt og politiet bør kontaktes. Dersom du er i tvil om alvorlighetsgraden i en sak eller om

det er akutt, er det viktig å drøfte saken med noen andre som har god kunnskap på tematikken. Dette kan være en kollega eller leder, politi eller barnevernstjenesten, Kompetanseteamet mot negativ sosial kontroll og æresrelatert vold eller IMDis mangfoldsrådgivere.

Husk at det er mulig å drøfte en sak anonymt.

Personen er under 18 år (barneekteskap)

- dersom det er grunn til å tro at personen er utsatt for, eller står i fare for å bli utsatt for, barneekteskap, har du en plikt til å melde fra til barnevernstjenesten. Husk at meldeplikten også kan gjelde for den utsattes søsken under 18 år.
- hvis du er i tvil om hvorvidt bekymringen din utløser meldeplikt til barnevernstjenesten, kan det være nyttig å diskutere saken anonymt med barnevernstjenesten og få konkrete råd.
- hvis et barns liv eller helse står i fare, må du umiddelbart melde fra til politiet, jfr. avvergingsplikten.

Se mer om meldeplikt i kapittel 1.

Personen er over 18 år

- dersom det er grunn til å tro at personen er utsatt for, eller står i fare for å bli utsatt for, tvangsekteskap, vil avvergingsplikten tre inn og politiet må kontaktes, jf. kapittel 1.
- om personen ønsker det, bør hen settes i kontakt med lokalt krisesenter.
- Kompetanseteamet mot negativ sosial kontroll og æresrelatert vold kartlegger behov og tildeler plass ved nasjonalt bo- og støttetilbud for unge utsatt for tvangsekteskap og æresrelatert vold

Se mer om avvergingsplikt i kapittel 1.

Dersom du er usikker på hvordan du skal vurdere risikoen og alvorlighetsgraden i en sak, eller hvordan du skal gå frem for å kartlegge situasjonen, kan du kontakte Kompetanseteamet mot negativ sosial kontroll og æresrelatert vold og drøfte saken. Kompetanseteamet kan gi deg råd og veiledning om den konkrete saken. Du kan drøfte saken anonymt. Utsatte kan også selv ta kontakt med Kompetanseteamet for råd og veiledning, eller dersom de ønsker informasjon om eller å bli vurdert for plass i det nasjonale bo- og støttetilbudet for personer over 18 år. Selv om Kompetanseteamet

kontaktes direkte for råd og veiledning av den utsatte, er det ofte nødvendig at hjelpeapparatet lokalt fortsetter å følge opp personen.

På utvalgte ungdoms- og videregående skoler, og voksenopplæringsentre har IMDi mangfoldsrådgivere som har spisskompetanse på negativ sosial kontroll og æresrelatert vold. De kan også gi saksveiledning og konkrete råd til tjenesteapparatet. IMDi har mangfoldsrådgivere utplassert i alle landets fylker IMDi mangfoldsrådgivere på ungdomsskoler og videregående skoler | IMDi



Kapittel 5

Kjønnslemlestelse

Hva er kjønnslemlestelse?

Kjønnslemlestelse forstås her som ulike typer av inngrep som skader en kvinnes kjønnsorgan, og som kan ha store fysiske og psykiske konsekvenser for den som er utsatt. Kjønnslemlestelse kan blant annet føre til infeksjoner, kroniske smerter, seksuelle problemer, fødselskomplikasjoner og økt fare for dødfødsler. (Handlingsplan «Frihet fra negativ sosial kontroll og æresrelatert vold» 2021-2024:8)

Kjønnslemlestelse blir også kalt også kalt kvinnelig omskjæring.

Verdens helseorganisasjon (WHO) har definert ulike former for kjønnslemlestelse inn i fire ulike hovedtyper:

— type I: Klitoridektomi

Delvis eller fullstendig fjerning av ytre deler av klitoris og klitoris forhud.

— type II: Eksisjon

Delvis eller fullstendig fjerning av indre kjønnslepper, med eller uten fjerning av vev fra ytre klitoris og/og ytre kjønnslepper.

— type III: Infibulasjon

Vev fra indre og/eller ytre kjønnslepper fjernes/skrapes eller skjæres i og sammenstilles slik at det gror sammen og det dannes et hudsegl som dekker klitoris, urinrørsåpningen og deler av skjedeinngangen. Ofte fjernes også deler av ytre klitoris.

— type IV: Uklassifisert

Alle andre skadelige inngrep av ikke-medisinske årsaker i kvinners kjønnsorgan. Dette kan for eksempel være prikking, skjæring, skraping, gjennomhulling eller brenning.

Infibulasjon blir regnet som den mest omfattende typen, og blir også kalt faraonisk omskjæring.

Sunna-omskjæring er et utbredt begrep som er ment å dekke mindre omfattende inngrep enn Type III, men ser i praksis ut til også å bli brukt om en noe mindre tett type III. Det er ingen felles forståelse av hva sunna bør eller faktisk innebærer.

Les mer om dette:

[Praktisering i eksil – Kjønnsslemlestelse \(nkvts.no\) \(NKVTS, 2023\)](#)

[Omskjæring av jenter \(kjønnsslemlestelse\) - Helsenorge](#)

[Kjønnsslemlestelse - Helsedirektoratet](#)

Aktuelt lovverk:

- straffeloven §§ 284-285 omhandler kjønnsslemlestelse/grov kjønnsslemlestelse. Straffen er fengsel inntil 6 år. Samtykke fritar ikke for straff.
- kjønnsslemlestelse er også straffbart hvis det er utført i utlandet og gjerningspersonen har tilknytning til Norge etter visse vilkår, jfr. straffeloven § 5 første ledd nr. 5.

Hvem kan bli eller være utsatt for kjønnslemlestelse?

At en jente/kvinne har bakgrunn fra et land der kjønnslemlestelse er vanlig, er ikke alene tilstrekkelig for en begrunnet bekymring. Hvis du er bekymret for at noen står i fare for å bli kjønnslemlestet, er det visse tegn du bør være oppmerksom på. Det er summen av flere indikatorer som kan gi grunn til bekymring:

- jenter som har bakgrunn fra et land, region og/eller en etnisk gruppe som tradisjonelt praktiserer kjønnslemlestelse.
- jenter hvor mor har blitt utsatt for kjønnslemlestelse
- jenter som har eldre søstre som har blitt utsatt for kjønnslemlestelse.
- jenter som har kort botid i Norge
- det er vanskelig å gi råd om alder. Vanlig alder for kjønnslemlestelse varierer mellom land, men erfaring fra eksilbefolkninger tyder på at omstendigheter (f.eks. reiser til land der kjønnslemlestelse er utbredt, bekymring for jenters adferd, planlagt ekteskapsinngåelse) er viktigere enn tradisjonelt vanlig alder for risiko. Se mer: [Hvor i verden praktiseres kjønnslemlestelse? – Kjønnslemlestelse \(nkvts.no\)](http://nkvts.no)

Tegn som bør utløse bekymring om at kjønnslemlestelse kan skje:

- opplysninger om en forestående utenlandsreise til familiens hjemland eller annet land hvor kjønnslemlestelse kan praktiseres.
- foreldre søker om, eller har fått innvilget, forlenget ferie for sitt barn hvor det foreligger en bekymring for kjønnslemlestelse.
- jenter som skal oppholde seg lenge i opprinnelsesland med høy utbredelse, spesielt dersom foreldrene ikke er til stede.
- jenter som gir opplysninger om at de frykter for kjønnslemlestelse. Likeledes opplysninger fra nærstående som er bekymret for jenta.
- jenter som har foreldre og/eller storfamilie som er positive til praktisering av kjønnslemlestelse.

Kjønnslemlestelse kan forekomme i opprinnelseslandet, men kan også utføres i Norge eller i et annet land.

Se til NKVTS sin veileder [Kjønnslemlestelse – NKVTS – Kjønnslemlestelse](#) for landspesifikk informasjon om kjønnslemlestelse.

Tegn som kan være en indikasjon på at kjønnslemlestelse har skjedd:

- psykiske forandringer/adferdsendring
- magesmerter, endring fra tidligere
- problemer med vannlating – hyppige og langvarige toalettbesøk
- gjentatte urinveisinfeksjoner, endring fra tidligere
- økt fravær i forbindelse med menstruasjon
- forandret bevegelsesmønster og utfordringer med å delta i aktivitet

Har inngrepet nettopp funnet sted, bør du være oppmerksom på mulige akutte komplikasjoner. Eksempler på dette kan være smerte, blødning, infeksjon og vanskelig vannlating. Skjedde det lenger tilbake i tid kan mulige komplikasjoner være smerte, arrvev, cyster, redusert elastisitet, vanskelig vannlating og menstruasjon, seksuell initiasjon og fødsel krever at det klippes opp.

Hva gjør du hvis du er bekymret?

Innhent mest mulig informasjon og kartlegg situasjonen ved å ta en samtale med den utsatte hvis alderen tilsier det er tilrådelig. Samtaler om kjønnslemlestelse kan forløpe på ulike måter, avhengig av hvor i hjelpeapparatet du jobber og hensikten med samtalen. Jenta må få informasjon og tilbud om helsehjelp med tanke på både fysisk og psykisk hjelpebehov.

[Hvordan snakke om kjønnslemlestelse – Kjønnslemlestelse \(nkvt.no\)](https://www.nkvts.no)

Se kapittel 7: Hvordan snakke med utsatte og temaer som bør belyses under en kartleggingssamtale.

Dersom du avdekker bekymringsfulle forhold, må du vurdere hvilke tiltak som skal settes inn i ut ifra alvorlighetsgrad og alder. Hver sak er ulik og må derfor håndteres forskjellig. I saker der det er bekymring om kjønnslemlestelse, må du vurdere nøye om, og eventuelt hvordan, du skal involvere og dele informasjon med foreldre, søsken, ektefelle eller andre familiemedlemmer. NB! Vær oppmerksom på at etablering av kontakt med foreldre eller andre nærstående kan medføre en fremskyndelse av utenlandsreise for å få inngrepet gjennomført før myndighetene involveres.

Er en sak akutt?

Tenker du at saken er akutt er det viktig at du handler raskt og politiet bør kontaktes. Dersom du er i tvil om alvorlighetsgraden i en sak eller om det er akutt, er det viktig å drøfte saken med noen andre som har god kunnskap på tematikken. Dette kan være en kollega eller leder, politi eller barnevernstjenesten, Kompetanseteamet mot negativ sosial kontroll og æresrelatert vold eller IMDIs mangfoldsrådgivere. Vurderes det slik at bekymringsmelding til barnevernstjenesten vil ta for lang tid, bør saken meldes rett til politiet.

Husk at det er mulig å drøfte en sak anonymt.

Bekymring for at kjønnslemlestelse kan skje:

Personen er under 18 år

- dersom det er grunn til å tro at kjønnslemlestelse kan skje med en jente under 18 år har du en plikt til å melde fra til barnevernstjenesten. Man må ha en begrunnet bekymring. Det er ikke et krav at man helt sikkert vet at kjønnslemlestelse er planlagt, men det må foreligge mer enn en vag mistanke.

Hvis du er i tvil om hvorvidt bekymringen din utløser meldeplikten til barnevernstjenesten, kan det være nyttig å diskutere saken anonymt med barnevernstjenesten og få konkrete råd. Du kan også få råd og veiledning fra Kompetanseteamet mot negativ sosial kontroll og æresrelatert vold.

- dersom et barn blir eller vil bli kjønnslemlestet vil det også utløse avvergingsplikt og politiet bør kontaktes.

Se mer om meldeplikt i kapittel 1.

Personen er over 18 år

- dersom det er grunn til å tro at personen står i fare for å bli utsatt for kjønnslemlestelse, vil avvergingsplikten tre inn og politiet må kontaktes, jfr. Kap 1.
- om personen ønsker det, bør hen settes i kontakt med lokalt krisesenter.
- Kompetanseteamet mot negativ sosial kontroll og æresrelatert vold kan gi råd og veiledning til både den utsatte og til hjelpeapparatet.

Se mer om avvergingsplikt i kapittel 1.

Kjønnslemlestelse allerede gjennomført:

Personen er under 18 år

Dersom kjønnslemlestelse har skjedd og følgende skjer har du plikt til å melde fra til barnevernstjenesten:

- det er grunn til å tro at foresatte ikke følger opp jenta eller motsetter seg at
 - Jenta utredes med tanke på hjelpebehov (fysisk og psykisk)
 - Jenta får nødvendig behandling
- jenta har yngre søsken som også kan stå i fare for å bli utsatt for kjønnslemlestelse
- undersøkelsen tyder på at familien har andre jentebarn som allerede er kjønnslemlestet og ikke får nødvendig utredning og/eller hjelp

Meldeplikten inntreffer når det er grunn til å tro at et barn blir mishandlet eller utsatt for andre former for alvorlig omsorgssvikt – herunder kjønnslemlestelse.

Se mer om meldeplikt til barnevernstjenesten i kapittel 1.

Personen er under eller over 18 år

Dersom kjønnslemlestelse har skjedd og følgende skjer inntrer avvergingsplikten og evt meldeplikt:

- jenta har yngre søsken som også kan stå i fare for å bli utsatt for kjønnslemlestelse
- undersøkelsen tyder på at familien har andre jentebarn som allerede er kjønnslemlestet og ikke får nødvendig utredning og/eller hjelp

Se mer om avvergingsplikt i kapittel 1.

Helsetjenestene har en viktig rolle i å forebygge og avdekke kjønnslemlestelse og sørge for at de som allerede er kjønnslemlestet får god oppfølging og behandling. Helsestasjons- og skolehelsetjenesten har en viktig rolle i møte med foreldre og barn og unge fra land hvor kjønnslemlestelse er en vanlig praksis. Helsestasjons- og skolehelsetjenesten skal tilby samtale om kjønnslemlestelse og frivillig underlivsundersøkelse på ulike alderstrinn på grunnskole og ungdomsskole. Det kan være hensiktsmessig for andre tjenester å ha dialog og samarbeid med helsesykepleiere som skal ha erfaring med å snakke om tematikken.

Dersom du er usikker på hvordan du skal vurdere risikoen og alvorlighetsgraden i en sak, eller hvordan du skal gå frem for å kartlegge situasjonen, kan du kontakte Kompetanseteamet mot negativ sosial kontroll og æresrelatert vold og drøfte saken. Kompetanseteamet kan gi deg råd og veiledning om den konkrete saken. Du kan drøfte saken anonymt. Utsatte kan også selv ta kontakt med Kompetanseteamet for råd og veiledning, eller dersom de ønsker informasjon om eller å bli vurdert for plass i det nasjonale bo- og støttetilbudet for personer over 18 år. Selv om Kompetanseteamet kontaktes direkte for råd og veiledning av den utsatte, er det ofte nødvendig at hjelpeapparatet lokalt fortsetter å følge opp personen.

På utvalgte ungdoms- og videregående skoler, og voksenopplæringsentre har IMDi mangfoldsrådgivere som har spisskompetanse på negativ sosial kontroll og æresrelatert vold. De kan også gi saksveiledning og konkrete råd til tjenesteapparatet. IMDi har mangfoldsrådgivere utplassert i alle landets fylker IMDi mangfoldsrådgivere på ungdomsskoler og videregående skoler | IMDi

Kapittel 6

Ufrivillig utenlandsopphold

For noen barn, ungdommer og voksne kan en reise bli et ufrivillig utenlandsopphold som kan bli skadelig. Dette kan bety at personen står i fare for å bli utsatt for trusler, frihetsberøvelse, tvangsekteskap, kjønnslemlestelse og/eller andre former for vold i utlandet.

Hvem kan være utsatt?

- både barn, ungdom og voksne
- personer uavhengig av kjønn, kjønnsidentitet, kjønnsuttrykk og seksuell orientering
- personer med bakgrunn fra ulike land, religioner/trossamfunn og sosioøkonomisk bakgrunn

Vær særlig oppmerksom på personer som:

- ikke har norsk statsborgerskap
- har familie med bakgrunn fra en kultur hvor æresnormer står sterkt
- bryter med familien eller gruppens normer for kjønn og seksualitet
- har nedsatt funksjonsevne eller andre funksjonsnedsettelse

Årsaker og medvirkende faktorer til at unge utsettes for ufrivillige utenlandsopphold:

- gjenopprette familiens ære
- tvangsekteskap
- kjønnslemlestelse
- unngå rus og kriminalitet
- forhindre “fornorsking” og styrke kulturell tilhørighet
- manglende tillit til offentlige institusjoner og hjelpeapparat
- foreldretvist
- vanskelig livssituasjon i Norge

Tegn som bør utløse bekymring i forbindelse med en utenlandsreise:

- personen er selv urolig for eller uttrykker bekymring for reisen
- konflikter i familien
- involvering fra barnevernstjenesten har fremskyndet planene om en utenlandsreise
- personen selv eller andre i familien har tidligere hatt ufrivillige utenlandsopphold
- andre i familien har blitt tvangsgiftet og/eller omskåret
- personen er involvert i rus/kriminalitet/har utfordringer på skolen
- personen har gjort noe, eller det går rykte om noe, som innebærer risiko for ærestap
- sykdom, reell eller påstått, hos familie i utlandet. Dette blir noen ganger brukt som påskudd for plutselig å måtte reise
- det er ikke kjøpt returbillett for reisen
- familiemedlemmer/venner/medelever uttrykker bekymring for reisen
- søknad om lengre ferie/forlenget permisjon
- melding om flytting til utlandet

Det er i utgangspunktet foreldrenes ansvar å bestemme hvor barna deres skal bo. Det gjelder også ved utenlandsopphold. Barn som har fylt 12 år skal etter barneloven § 40 tredje ledd likevel samtykke til flytting eller lengre opphold i utlandet hvis dette skjer uten at minst en av foreldrene med foreldreansvar er sammen med barnet.

Andre ting det er viktig å være oppmerksom på:

- sjekk om UD har utstedt reiseråd for landet/området personen skal reise til og spør om personen er klar over dette og vet hva det innebærer. Utenriksdepartementets reiseråd - regjeringen.no
- vær oppmerksom på at i noen tilfeller reiser personen frivillig, for eksempel ved at reisen blir presentert som en ferietur, men opplever så ved reisens slutt å bli nektet hjemreise og gjerne fratatt reisedokument, telefon, PC og penger.
- skoleferier, særlig sommerferien, er en tid der mange reiser til utlandet. Det er derfor viktig i forkant av reisen å avdekke bekymring knyttet til reisen eller annet hos den som skal reise.
- gi informasjon om at det er flere måter personen kan få hjelp før reisen og hjelp til å forhindre reisen

- det er begrenset hva norske myndigheter kan bistå med når et barn/ ungdom befinner seg i utlandet. Utenriktjenesten må forholde seg til vertslandets lover og regler, og det er varierende om disse gir beskyttelse mot tvangsekteskap eller andre handlinger som er straffbare i Norge. Det er viktig å være klar over at norske myndigheter fraråder norske borgere reiser og opphold i noen land.
- IMDi spesialutsendinger for integreringssaker, som er utplassert ved norske utenriksstasjoner, gir konsulær bistand til personer som er utsatt for negativ sosial kontroll og æresrelatert vold. IMDi spesialutsendinger for integreringssaker er utplassert ved 4 utvalgte utenriksstasjoner i land hvor større innvandrergupper i Norge kommer fra, og hvor negativ sosial kontroll og æresrelatert vold kan forekomme. Utenriksdepartementet har ansvar for arbeidet med enkeltpersoner som befinner seg i utlandet. IMDi har ansvaret for å koordinere kompetansehevingen av førstelinjetjenesten i Norge. Spesialutsendingene for integreringssaker er for tiden utstasjonert på ambassader i Ankara, Amman, Islamabad og Nairobi. Spesialutsending for integreringssaker ved utvalgte utenriksstasjoner | IMDi
- Kompetanseteamet mot negativ sosial kontroll og æresrelatert vold | Bufdir koordinerer kontakten med hjelpeapparatet her i Norge og samarbeider med den aktuelle utenriksstasjonen i landet der den/de utsatte befinner seg.
- Barne-, ungdoms- og familiedirektoratet (Bufdir) har avsatte midler til hjemreise til Norge der den utsatte ikke har mulighet til å dekke utgiftene selv. Utenriksstasjonen kan på vegne av den utsatte søke Kompetanseteamet mot negativ sosial kontroll og æresrelatert vold | Bufdir om refusjon av utgiftene.
[F-02-18 Rundskriv - Utgifter til hjemreise til Norge ved negativ sosial kontroll, tvangsekteskap og kjønnslemlestelse. - regjeringen.no](#)

Gode råd til den som velger å reise til tross for bekymring:

- ta med deg en kopi av passet ditt og ekstra penger
- noter telefonnummeret og adressen til den norske ambassaden som ligger i det landet du skal besøke
- noter telefonnummer og adresse til personer du tror kan hjelpe deg ved krise, enten i Norge eller i landet du reiser til
- mobiltelefon med kontantkort virker ikke i utlandet. Dersom du har mobiltelefon med kontantkort må du skaffe et lokalt abonnement når du kommer frem til reisemålet eller sørge for å opprette et mobilabonnement før du reiser
- ved bekymring for kjønnslemlestelse få med et bevis på at handlingen er ulovlig i Norge for å motstå press mot praksisen

Registrer deg på www.reiseregistrering.no

- vær oppmerksom på at det er ekstra vanskelig å få hjelp dersom du reiser til et land/område der UD har utstedt reiseråd. Utenriksdepartementets reiseråd - regjeringen.no
- vær særlig oppmerksom på at det ikke er noen garanti for at norsk myndigheter kan hjelpe deg med å returnere til Norge.
- gjør avtale med en tillitsperson i Norge om jevnlig kontakt, og hva denne personen skal foreta seg dersom kontakten opphører eller endrer seg.

Hva gjør du hvis du ser tegn til bekymring?

Dersom en person ikke møter til skolestart/introduksjonsprogram/jobb etter en ferie, er det viktig at du så raskt som mulig undersøker hvorfor. Noen skoler/kommuner/fylkeskommuner har egne rutiner angående dette.

Innhent mest mulig informasjon og kartlegg situasjonen ved å ta en samtale med den utsatte.

Se kapittel 7: Hvordan snakke med utsatte og temaer som bør belyses under en kartleggingsamtale.

Dersom du avdekker bekymringsfulle forhold, må du vurdere hvilke tiltak som skal settes inn i ut ifra alvorlighetsgrad og alder. Hver sak er ulik og må derfor håndteres forskjellig. I saker der det er bekymring om ufrivillig utenlandsopphold, må du vurdere nøye om, og eventuelt hvordan, du skal involvere og dele informasjon med foreldre, søsken, ektefelle eller andre familiemedlemmer. Tilsynelatende uskyldige opplysninger om personens venner, væremåte og aktiviteter kan få alvorlige konsekvenser for personen, og en utenlandsreise kan bli fremskyndet.

Er en sak akutt?

Tenker du at saken er akutt er det viktig at du handler raskt og kontakter politiet. Dersom du er i tvil om alvorlighetsgraden i en sak eller om det er akutt, er det viktig å drøfte saken med noen andre som har god kunnskap på tematikken. Dette kan være en kollega eller leder, politi eller barnevernstjenesten, Kompetanseteamet mot negativ sosial kontroll og æresrelatert vold eller IMDis mangfoldsrådgivere.

Husk at det er mulig å drøfte en sak anonymt.

Personen er under 18 år

- dersom det er grunn til å tro at et barn eller en ungdom kan bli utsatt for noe som er en fare for barnets/ungdommens liv eller helse i forbindelse med en utenlandsreise har du plikt til å melde fra til barnevernstjenesten. Husk at meldeplikten også kan gjelde for den utsattes søsken under 18 år.
- hvis du er i tvil om hvorvidt bekymringen din utløser meldeplikten til barnevernstjenesten, kan det være nyttig å diskutere saken anonymt med barnevernstjenesten og få konkrete råd.
- ved bekymring for barnets/ungdommens liv eller helse kan også politiet kontaktes. De har flere tiltak som benyttes. For eksempel sier passloven §5 bokstav g at pass kan nektes utstedt dersom søkeren er mindreårig, og det er grunn til å tro at søkeren vil bli utsatt for straffbare forhold i utlandet eller forhold der som kan medføre fare for liv eller helse. Retten har i enkelte tilfeller adgang til å nedlegge utreiseforbud for barnet.

Tips til hvordan jobbe med foreldre for å forhindre ufrivillig utenlandsreise:

- forsøk å få klarhet i hvorfor foreldrene vil at barnet skal reise til utlandet.
- foreldre kan være under stort press fra familie eller miljø i Norge eller i opprinnelseslandet. I så tilfelle bør man gi foreldrene verktøy slik at de kan stå imot presset: Reiseråd og sikkerhetshensyn, skolearbeid og språklæring og hvordan et utenlandsopphold kan påvirke videre skolegang.
- informer foreldre om barneloven § 40 tredje ledd som sier at barn som har fylt 12 år skal samtykke til en beslutning om å flytte eller ta opphold utenfor landet, dersom ikke minst en av foreldrene som har foreldreansvaret er med på reisen
- informer foreldrene om at retten til barnetrygd faller bort dersom barnet er bosatt i utlandet.
- tverretattlig samarbeid: Søk hjelp og bistand fra andre instanser etter behov, og overfør oppgaver etter de ulike etaters ansvar.

Se mer om meldeplikt i kapittel 1.

Personen er over 18 år

- voksne personer avgjør i utgangspunktet selv om de ønsker å reise eller ikke. Men dersom du får vite at personen vil bli, eller mest sannsynlig vil bli, utsatt for en kriminell handling som nevnt i straffeloven § 196 i forbindelse med utenlandsoppholdet har du avvergingsplikt. I slike tilfeller bør politiet kontaktes. De har flere tiltak som kan vurderes. For eksempel sier passloven § 5 bokstav b at pass kan nektes utstedt dersom det er skjellig grunn til å tro at formålet med reisen er ulovlig virksomhet.
- gi informasjon om hjelpemuligheter i Norge. Se kapittel 10.
- om personen ønsker det, bør hen settes i kontakt med lokalt kritesenter.
- Kompetanseteamet mot negativ sosial kontroll og æresrelatert vold kartlegger behov og tildeler plass ved nasjonalt bo- og støttetilbud for personer over 18 år utsatt for tvangsekteskap og æresrelatert vold.

Se mer om avvergingsplikt i kapittel 1.

Dersom du er usikker på hvordan du skal vurdere risikoen og alvorlighetsgraden i en sak, eller hvordan du skal gå frem for å kartlegge situasjonen, kan du kontakte Kompetanseteamet mot negativ sosial kontroll og æresrelatert vold og drøfte saken. Kompetanseteamet kan gi deg råd og veiledning om den konkrete saken. Du kan drøfte saken anonymt.

Utsatte kan også selv ta kontakt med Kompetanseteamet for råd og veiledning, eller dersom de ønsker informasjon om eller å bli vurdert for plass i det nasjonale bo- og støttetilbudet for personer over 18 år. Selv om Kompetanseteamet kontaktes direkte for råd og veiledning av den utsatte, er det ofte nødvendig at hjelpeapparatet lokalt fortsetter å følge opp personen.

På utvalgte ungdoms- og videregående skoler, og voksenopplæringscentre har IMDi mangfoldsrådgivere som har spisskompetanse på negativ sosial kontroll og æresrelatert vold. De kan også gi saksveiledning og konkrete råd til tjenesteapparatet. IMDi har mangfoldsrådgivere utplassert i alle landets fylker IMDi mangfoldsrådgivere på ungdomsskoler og videregående skoler | IMDi

Hva gjør du dersom noen oppholder seg ufrivillig i utlandet og ber om hjelp?

Dersom du får opplysninger om at noen har et skadelig ufrivillig opphold i utlandet må du kontakte politiet og eventuelt barnevernstjenesten om personen er under 18 år. De kan gi deg videre veiledning og innhente nødvendige opplysninger som du kan inneha. Hjelpeapparatet i Norge har i hovedsak oppfølgingsansvar i forkant av og i etterkant av utenlandsopphold, men har i noen tilfeller mulighet til å arbeide for å få barnet hjem gjennom blant annet holdningsarbeid dersom foreldrene oppholder seg i Norge.

Når personen befinner seg i utlandet, er det vanskelig for norske myndigheter å bistå. Den utsatte kan imidlertid ta kontakt med nærmeste norske utenriksstasjon og be om konsulær bistand.

Ansatte i hjelpeapparatet i Norge, som gjennom egen kartlegging eller informasjon fra andre, er bekymret for en person som oppholder seg i utlandet, oppfordres til å kontakte Kompetanseteamet mot negativ sosial kontroll og æresrelatert vold | Bufdir. Kompetanseteamet kan mobilisere flere etater, inkludert utenriksstasjonene, raskt. Utenriksdepartementets operative senter er døgnbemannet og kan også kontaktes. NAV kan kontaktes for å vurdere hvorvidt utbetaling av eventuelle økonomiske stønader kan stanses.

Hvis man er bekymret for omsorgssituasjonen til et medfølgende barn som befinner seg i utlandet, anbefales det å ta kontakt med Sentralmyndigheten for Haagkonvensjonen 1996 om beskyttelse av barn i Barne-, ungdoms- og familiedirektoratet, [Haagkonvensjonen | Bufdir.](#) ” (Barn i utlandet – retningslinjer om etterlatte barn i utlandet, kap 5.)

Mer info:

- [Barn i utlandet - retningslinjer om etterlatte barn i utlandet | Bufdir](#)
- [Ufrivillig opphold i utlandet \(udir.no\)](#)

Rapport fra ekspertgruppe om unge som etterlates i utlandet mot sin vilje: “Det var ikke bare ferie”:

<https://www.regjeringen.no/contentassets/a49d4119022f470f98ca4574ead4a9ef/rapport-fra-ekspertgruppe-om-unge-som-etterlates-i-utlandet-mot-sin-vilje.pdf>

Se kapittel 7: Hvordan snakke med utsatte og temaer som bør belyses under en kartleggingsamtale.



Kapittel 7

Hvordan snakke med utsatte

Tips og råd til samtale ved bekymring om negativ sosial kontroll, æresrelatert vold, tvangsekteskap, kjønnslemlestelse med mer:

Ved bekymring for at personer er utsatt for negativ sosial kontroll og æresrelatert vold er det viktig å handle for å hjelpe og beskytte dem. Dersom personen selv, eller andre forteller om noe som vekker bekymring, er det viktig å ivareta personen. Dette gjelder særlig barn og unge. Tilby personen samtale med deg, eller følg personen til riktig veileder/hjelpeinstans. Husk evt behov for bruk av tolk, jfr. kapittel 8.

- legg til rette for at samtalen kan foregå på egnet sted og tid hvor man kan snakke uforstyrret og trygt. Det er viktig å være oppmerksom på at det å oppsøke hjelpeapparat kan være brudd på normer og/eller æreskodeks.
- formålet med samtalen bør være å skape en trygg og tillitsfull atmosfære der personen føler seg komfortabel med å dele sine erfaringer.
- start gjerne samtalen med å vise forståelse og anerkjennelse for personens situasjon. Du kan si noe som: «Jeg ser at du har det vanskelig nå. Jeg vil gjerne lytte og støtte deg på den måten jeg kan».
- forsikre personen om at samtalen vil være konfidensiell (taushetsplikt) og at du er der for å hjelpe. Si tydelig at du ikke vil dele informasjonen videre uten samtykke, med mindre det er en nødsituasjon der personens sikkerhet er truet. Husk å informere om at du har meldeplikt og avvergingsplikt. Se kapittel 1.
- sett av god tid til samtalen. Lytt til hva personen har å fortelle uten å avbryte. Still åpne spørsmål som oppmuntrer til å fortelle fritt. Spør om du ikke forstår, eller undersøk om du har forstått det riktig.

- formuler spørsmål klart og tydelig, slik at det er enkelt å forstå. Unngå flertydige eller vage spørsmål som kan forvirre eller skape usikkerhet.
- vær empatisk og støttende i dine spørsmål for å bidra til å skape en trygg og støttende samtale. Lytt aktivt og la personen selv bestemme hvor mye hen vil fortelle.
- vær bevisst egne fordommer og meninger. Vær respektfull, unngå antagelser og still nøytrale spørsmål som åpner opp for ulike perspektiver.
- vurder fortløpende om situasjonen er akutt og krever umiddelbare tiltak i form av beskyttelse eller helsehjelp.
 - er personen under 18 år må lokal barneverntjeneste kontaktes. Vurder også om politiet skal kontaktes.
 - er personen over 18 år skal politi kontaktes hvis avvergeplikt inntreffer. Ellers må den utsatte selv ta kontakt med politi.
- dersom situasjonen ikke er akutt, avklar behovet for videre oppfølging. Tilby en konkret avtale dersom personen ønsker dette.
- sørg for å gi din kontaktinformasjon.
- sørg for å få personens kontaktinformasjon, samt når og hvordan personen ønsker å bli kontaktet.
- vurder om du bør innhente samtykke til å ta kontakt med andre hjelpeinstanser. Dette gjelder ikke ved fare for liv og helse. Da inntreffer avvergingsplikt. Se kapittel 1.
- anerkjenn personens autonomi og rett til å ta beslutninger om sin egen situasjon. Unngå å påtvinge løsninger. Spør om hvordan du kan støtte dem og hvilken hjelp de ønsker videre.
- dersom informasjonen fra personene krever videre handling, er det viktig å gi god og tilpasset informasjon. Forklar at opplysningene er så alvorlige at andreinstanser må kobles på. Gi forutsigbarhet og legg til rette for medvirkning i den videre prosessen.

- gi personen nødvendig informasjon om hvor vedkommende kan oppsøke hjelp. Dette kan inkludere mangfoldsrådgiver, krisesentre, hjelpetelefoner, juridisk rådgivning eller støttegrupper. Oppfordre dem til å søke profesjonell hjelp dersom de ønsker det. Se kapittel 9.
- dersom det er behov for hjelp til å vurdere saken kan de særskilte tjenestene kontaktes for veiledning – se kapittel 9
- sørg for å skriftliggjøre nødvendige opplysninger i henhold til rutiner på din arbeidsplass.

Spørsmål som kan være nyttige ved kartlegging av personens situasjon

Denne listen er ikke uttømmende eller absolutt. Hvilke kartleggingsspørsmål som er aktuelle varierer fra sak til sak og avhenger av hvilke opplysninger du allerede har. Her er likevel noen spørsmål som kan være nyttige når man skal ha samtale med en person man er bekymret for at kan være utsatt for negativ sosial kontroll og æresrelatert vold. Dette er også spørsmål det kan være nyttig å ha svar på dersom saken eskalerer eller plutselig blir akutt.

Om situasjonen:

- hva har skjedd? Hva er det som gjør at personen ber om hjelp akkurat nå?
- hvilke regler har personen og/eller familien?
- har det vært noen endringer i så fall hvorfor? Hvilke endringer og når skjedde dette?
- hvilke sanksjoner risikerer personen ved å bryte/ikke følge reglene?
- kan personen selv velge sine venner og omgangskrets?
- deltar personen på aktiviteter utenfor huset?
- blir personens bevegelser fulgt av familiemedlemmer eller andre?
- blir personen overvåket i sosiale medier, via GPS på telefon eller liknende?
- er det noen konflikter? Hva handler disse om?
- utsettes personen for kontroll press, vold på bakgrunn av situasjonen? Av hvem?
- hvem vet om konflikten? Går det rykter om personen/familien?
- hvem stoler personen på? Vet denne personen om situasjonen?

- hvor akutt opplever personen selv at situasjonene er nå? Er det f.eks. fare for at personen kan bli utsatt for vold eller andre alvorlige konsekvenser dersom hen reiser hjem i dag, evt i nærmeste fremtid?
- har personen vært i kontakt med hjelpeapparatet tidligere?

Om familien:

- hvordan er personens forhold til de ulike familiemedlemmene?
- hvordan vil personen beskrive sin familie/storfamilie?
- hvem er det som bestemmer eller er i posisjon til å utøve makt og ta avgjørelser i familien? Bor vedkommende i Norge eller i utlandet?
- hvordan er situasjonen for de andre familiemedlemmene?
- er ære viktig for personens familie?
- har personen, eller andre familiemedlemmer, blitt utsatt for trusler, vold eller press?
- har det tidligere vært æresrelaterte konflikter i familien og hvordan har de blitt håndtert?
- kan situasjonen /livsstil/atferden til personen føre til ærestap for familien?
- hvem tenker personen det er mest sannsynlig at vil utøve vold mot hen dersom hen har gjort noe de misliker?
- forhold deg til hele familien selv om du snakker med en person. F.eks. «Hva ville ektefellen din sagt om du gjorde dette? Hvilke råd tror du din mor/tante/søster ville gitt deg i denne situasjonen?
- hva er familiens oppholdsstatus?

Om personen:

- hvor gammel er personen?
- har personen kjæreste?
- har personen barn?
- er personen forlovet, gift, separert og skilt?
- er personen i arbeid eller under utdanning? Om nei, hvorfor ikke?
- hvem bor personen sammen med?
- hva er opprinnelseslandet til personen, evt. personens familie?
- om personen er født i utlandet, hvor lenge har hen bodd i Norge?
- hvor bor personens familie?
- hva er personens oppholdsstatus?
- hvilke pass/reisebevis har personen?
- har personen dobbelt statsborgerskap?
- hvordan er personens helsetilstand?

- har personen vært i kontakt med hjelpeapparatet tidligere?
- har personen noen bekymringer?
- er personen i et forhold hen ønsker seg ut av? Kjenner familien eller andre til dette?

Husk at personen kan:

- ha andre verdsett, verdenssyn og normer enn deg
- kan også presses/tvinges til å utsette andre familiemedlemmer for negativ sosial kontroll
- ha en annen forståelse av tid og avtaler enn deg
- bruke en indirekte kommunikasjonsstil
- være oppdratt til å ikke fortelle utenforstående om familieforhold
- synes det er lettere å snakke med en som er av samme kjønn
- være oppdratt til å ikke ta noen av det motsatte kjønn i hånda eller se dem i øynene
- være påvirket av erfaringer knyttet til rasisme og diskriminering
- ha lite kjennskap til eller være redd for/ikke stole på hjelpeinstanser som f.eks. politi, barnevern og NAV.

Temaer som bør belyses under en kartleggingssamtale som omhandler tvangsekteskap:

Denne listen er ikke uttømmende eller absolutt. Hvilke kartleggingsspørsmål som er aktuelle varierer fra sak til sak og avhenger av hvilke opplysninger du allerede har.

- er det planer om giftermål eller blitt gjennomført et giftermål, i så fall med hvem?
- hvem har bestemt giftermålet?
- er du forlovet? Når, hvor, hvem?
- har noen i din familie blitt giftet bort mot sin vilje?
- praktiseres det avtale om ekteskapsinngåelse i tidlig barndom i din familie?
- hvem stoler du på?
- har du vært i kontakt med øvrig hjelpeapparat tidligere?
- hva er din og din families oppholdsstatus?
- har du opplevd eller opplever du fysisk vold eller annen form for press/

vold?

- er situasjonen slik at du ikke kan gå hjem uten fare for alvorlige konsekvenser?
- er det fare for at du kan bli isolert, tvunget til utlandet og/eller tvunget til ekteskap i nær fremtid?

Temaer som bør belyses under en kartleggingssamtale som omhandler kjønnslemlestelse:

Om jenta selv eller andre som står henne nær gir opplysninger om at hun kan bli utsatt for kjønnslemlestelse.

- motiv for utenlandsopphold (har konflikter i familien utløst reisen, har jenta brutt med familiens eller gruppens æreskodeks)
- om jentas mor er kjønnslemlestet og nylig ankommet Norge
- foreldrenes holdninger til kjønnslemlestelse, er andre søsken kjønnslemlestet
- i hvilken grad har foreldrene muligheter til å stå imot press fra slektninger eller andre
- i hvilken grad er søsken og andre kvinnelige slektninger kjønnslemlestet
- er det noen i familien/nettverket som ikke er kjønnslemlestet til tross for sterke forventninger/press
- om foreldre søker skolen om forlenget ferie for jenta eller jenta har fått innvilget forlenget ferie
- om en nylig ankommet familie planlegger reise til hjemlandet
- om jenta skal reise alene til besteforeldre eller andre omsorgspersoner i utlandet
- om den ene forelderens ønsker å ta med seg jenta til utlandet, men ikke ønsker å opplyse den gjenværende forelderens om oppholdssted eller varighet for reisen

Hvis det har skjedd kjønnslemlestelse:

- når og hvor skjedde inngrepet?

Det er viktig å få klarhet i om inngrepet skjedde nylig eller lang tid tilbake. Når inngrepet skjedde, vil kunne være avgjørende både for jenta eller kvinnens komplikasjoner samt dine oppgaver.

Vær aktiv lyttende og skaff deg så mye informasjon som mulig i samtale

med jenta. Vær oppmerksom på at hun kan være redd og trenge god støtte. Målet med samtalen kan være å gi informasjon, vurdere og forebygge risiko for komplikasjoner og helseplager på grunn av kjønnslemlestelse og vurdere behovet for – og gi tilbud om – helsehjelp.

Dersom du vet at en mindreårig jente har vært utsatt for kjønnslemlestelse, bør du snakke med foresatte for å avklare behov og oppfølging. Det vil også kunne være aktuelt å snakke med jenta når hun er i stand til å snakke for seg selv. For voksne kvinner og jenter over 16 år kan du snakke direkte med henne:

- har hun spesielle behov med tanke på eventuelle plager og komplikasjoner?
- gi informasjon og tilbud om støtte til å søke fysisk og/eller psykisk helsehjelp ved behov
- er det flere jenter i familien som er i risiko for å bli utsatt for kjønnslemlestelse?
- er det andre barn i familien, (eldre) jentebarn som allerede er kjønnslemlestet og som også trenger eller bør få tilbud om behandling/hjelp/støtte?
- hvilken kunnskap har familien om praksisen, konsekvenser og helsehjelp knyttet til kjønnslemlestelse i dag?

Temaer som bør belyses under en kartleggingssamtale som omhandler utenlandsopphold:

- hva tenker personen selv om den forestående reisen?
- hvordan fikk personen kjennskap til reisen?
- hvem har bestemt at reisen skal skje?
- hvor lenge har reisen vært planlagt?
- hvordan skal de reise? Vær oppmerksom på at personer kan reise uten å passere grensekontroller, for eksempel ved å kjøre bil ut av Norge.
- hvem skal personen/familien besøke? Vær oppmerksom på at ufrivillig utenlandsopphold kan skje både i familiens opprinnelsesland og i andre land familien har tilknytning til
- har personen vært der før?
- hva skal personen gjøre på reisen?
- hvor lenge skal personen være borte?
- er det bestilt returbillett og har personen sett denne?
- har personen kontroll på sitt eget pass/reisedokumenter?

- har det vært noen konflikter i familien i det siste?
- hvilken oppholdsstatus har personen? Ved lengre opphold i utlandet kan man risikere å miste midlertidig eller permanent oppholdstillatelse i Norge

Spørsmål som kan legges til for å belyse forholdet til menigheten der det er bekymring for negativ sosial kontroll i trossamfunn:

- opplever personen stort prestasjonskrav fra menigheten?
- opplever ungdommen press om å bli formelt døpt i trossamfunnet?
- opplever personen uønsket utenforskap pga restriksjoner fra menigheten mot å få venner utenfor menigheten?
- opplever personen tvil? Kan tvil og inaktivitet i miljøet føre til negative sanksjoner for personen?
- har personen brutt moralreglene i menigheten, og risikerer negative sanksjoner?
- sliter personen med engstelse knyttet til skremselsbilder om straff fra Gud?
- hvis personen er i konflikt med trossamfunnet, har hen nettverk utenfor miljøet? Vil hen kunne oppleve foreldrestøtte i situasjonen?
- er personen i fare for å bli ekskludert fra trossamfunnet? Vil dette påvirke praktiske forhold som bosituasjon og økonomi?

Kapittel 8

Bruk av tolk

Tolking i offentlig sektor er fra 1. januar 2022 regulert i en egen lov: Lov om offentlige organers ansvar for bruk av tolk mv. (tolkeloven).

Det er du som offentlig tjenesteyter som må vurdere om det er behov for tolk. Du plikter å bruke tolk når det er nødvendig for å ivareta rettssikkerhet, og når det er nødvendig for å kunne yte forsvarlig hjelp og forsvarlige tjenester. Dette innebærer at det vil være nødvendig å bruke tolk når du og den du snakker med helt eller delvis mangler felles språk, og at du skal kommunisere med denne personen for å yte hjelp eller tjenester, eller ha en samtale hvor det er viktig at rettssikkerheten ivaretas.

Enkelte minoritetspråklige personer kan komme til å gi uttrykk for at de forstår tilstrekkelig norsk til at det ikke er behov for tolk. Dette kommer ofte av at de er redde for å oppfattes som kravstore eller være til bry, samt at begrensede språkkunnskaper kan oppleves skamfullt for den enkelte. I slike tilfeller kan en god løsning være å henvise til retningslinjer og lover som pålegger deg som fagperson et ansvar for å ha tolk når dere mangler felles språk, og forklare at du har bestilt tolk fordi du har behov for det for å sikre at du kan gjøre en best mulig jobb i samtalen. Dersom den du skal snakke med er bekymret for tolkens kompetanse, eventuelt inhabilitet eller manglende overholdelse av taushetsplikt, bør du forsikre om at tolken er så høyt kvalifisert som mulig, og gi nødvendig informasjon om dette, og eventuelt benytte tolker som er bosatt et annet sted enn den du skal snakke med. I tilfeller hvor tolken har lang reisevei kan fjerntolking via telefon eller videoteknologi være et alternativ.

I henhold til tolkeloven har offentlige organer plikt til å bruke kvalifisert tolk. Det finnes også bestemmelser i særlovgivningen som medfører plikt til å bruke tolk.

Bruk kvalifiserte tolker som har gjennomført et eller flere av de offentlige kvalifiseringstilbudene for tolker, og dermed oppfyller tolkelovens krav til oppføring i Nasjonalt tolkeregister. Offentlige organer som skal bruke tolk, har plikt til å bruke en tolk som kvalifiserer for oppføring i registeret. Se mer informasjon her: [Om Nasjonalt tolkeregister | IMDi](#)

Tolkeloven stiller krav til tolker om blant annet god tolkeskikk, taushetsplikt og habilitet. Enhver som opplever at en tolk bryter noen av disse kravene, kan varsle om dette til IMDi. Les mer om varsling her: [Brudd på tolkelovens krav til tolker | IMDi](#)

Se mer info om bruk av tolk på IMDi sine sider: [Tolking i offentlig sektor | IMDi](#)

Husk at:

- det er forbudt å bruke barn som tolk.
- du skal ikke bruke familiemedlemmer, medfølgende eller andre tilfeldige personer som tolk. Hvis det er en kvalifisert tolk som er i familie, vil tolken i en slik situasjon være inhabil. Etter tolkeloven skal du ikke bruke tolker som er inhabile.
- ikke bruk tospråklige medarbeidere som er ansatt for andre oppgaver enn å tolke. Dette kan lett føre til rolleforvirring. Tolking krever et upartisk ståsted.



Kapittel 9

Nyttig kontaktinfo og nettsider

IMDis mangfoldsrådgivere: Mangfoldsrådgiverne er utplassert på videregående skoler, ungdomsskoler og voksenopplæringer i hele landet. Her finner du kontaktinformasjon til alle minoritetsrådgiverne, du kan kontakte den som er nærmest deg:

IMDi mangfoldsrådgivere på ungdomsskoler og videregående skoler | IMDi

IMDis Fagteam for forebygging av negativ sosial kontroll og æresrelatert vold: Nasjonalt fagteam som tilbyr kompetanseheving innen tematikken til skoleansatte, ansatte i voksenopplæring og flyktningetjeneste, og andre hjelpetjenester. E-post: fagteam@imdi.no

IMDis spesialutsendinger for integreringssaker: Spesialutsendingen for integreringssaker gir bistand til personer som er utsatt for negativ sosial kontroll og æresrelatert vold. Utenriksdepartementet har ansvar for arbeidet med enkeltpersoner som befinner seg i utlandet. IMDi har ansvaret for å koordinere kompetansehevingen av førstelinjetjenesten i Norge. Spesialutsending for integreringssaker ved utvalgte utenriksstasjoner | IMDi

Kompetanseteamet mot negativ sosial kontroll og æresrelatert vold: Nasjonalt tverretattlig team som gir råd og veiledning til hjelpeapparatet i konkrete saker og tilbyr kompetanseheving. Utsatte over 18 år kan også ta kontakt for å få hjelp.

- Telefon: 478 09 050 (mandag-fredag kl. 9-15)
- E-post: Kompetanseteamet@bufdir.no

Politi: Skal kontaktes dersom det er fare for liv og helse. Du kan også kontakte politiet for å drøfte en sak dersom du er i tvil om alvorlighetsgraden.

- Nødnummer: 112
- Sentralbord: 02800

Barnevernstjenestene: Skal kontaktes dersom meldeplikten trer inn. Du kan også kontakte barnevernstjenesten for å drøfte en sak anonymt.

https://www.bufdir.no/barnevern/?gclid=EAlaIQobChMI0ubC2Lez_gIVm4xoCRONSQdTEAAYASAAEgJcm_D_BwE

Krisesenter: Tilbud til alle voksne som har blitt utsatt for vold. Situasjonen trenger ikke å være akutt for å få hjelp. Krisesentrene tilbyr også veiledning via telefon.

<https://www.krisesenter.com/finn-ditt-krisesenter/>

Familievernkontor: Tilbyr mekling og veiledning til familier.

<https://www.bufdir.no/familie/>

[familievernkontorer/?gclid=EAlalQobChMlvu77hruz_gIVFf3VCh1q2QUIEAAAYASAAEgK6E_D_BwE](https://www.bufdir.no/familievernkontorer/?gclid=EAlalQobChMlvu77hruz_gIVFf3VCh1q2QUIEAAAYASAAEgK6E_D_BwE)

Alternativ til vold: Et behandlingstilbud til voksne som utøver vold, og voksne og barn som lever med vold i familien eller har vært utsatt for vold. Stiftelsen Alternativ til Vold (ATV): Behandlings- og kompetansesenter på vold i nære relasjoner (atv-stiftelsen.no)

UDI: UDI har ansvar for behandling av søknader fra utlendinger som vil besøke eller bo i Norge, drift av asylmottak og utvisningssaker.

Innvandring til Norge - UDI

Utenriksdepartementets operative senter (UDops) er i drift 24 timer i døgnet 365 dager i året. En av senterets viktigste oppgaver er å håndtere nødsamtaler som rettes til utenriksstasjonene utenfor ordinære åpningstid.

Du kan alltid nå UD's operative senter på:

- telefon: +47 23 95 00 00
- e-post: 247@mfa.no

Helsetjenester som fastlege, helsesykepleier på helsestasjon og skolehelsetjeneste, helsestasjon for ungdom, jordmor på helsestasjon og sykehus, psykisk helsevern for barn og unge (BUP), psykolog i kommune, kvinneklinikker på sykehus for åpne inngrep
– se kontakinformasjon i din kommune.

Hjelpetelefoner:

- Røde kors telefonen om tvangsekteskap, kjønnslemlestelse og negativ sosial kontroll (også chat) tlf. 815 55 201: <https://rodekorstelefonen.no/>
- Alarmtelefonen for barn og ungdom 116 111
- VO-linja 116 006 – en hjelpelinje for deg som opplever vold eller overgrep i nære relasjoner
- SEIF (Selvhjelp for innvandrere og flyktninger), tlf. 22034830
- Skeiv Verden (en nasjonal interesseorganisasjon for LHBTIQ+ personer med minoritetsbakgrunn), tlf. 95093293
- Kompetanseteamet mot negativ sosial kontroll og æresrelatert vold, tlf. 478 09 050 (mandag-fredag kl. 9-15)
- Hjelpeskilden (en organisasjon som tilbyr rådgivning og støtte til mennesker i religiøse bruddprosesser), tlf. 91772706

Referanser og nyttige nettsider:

- <https://www.imdi.no/nora/> - Nettportalen NORA er utviklet av Integrerings- og mangfoldsdirektoratet. NORA er en offentlig informasjonsside om negativ sosial kontroll og æresrelatert vold, for både ungdom og ansatte i hjelpetjenestene.
- <https://rettentil.no/> - En portal utviklet av RVTS ØST for deg som møter barn og unge som kan være utsatt for negativ sosial kontroll, tvangsekteskap eller kjønnslemlestelse.
- https://bufdir.no/vold/Tvangsekteskap_og_aeresrelatert_vold/ - Veileder fra Bufdir om tvangsekteskap og æresrelatert vold.
- <https://voldsveileder.nkvts.no/> - Nasjonalt Kunnskapssenter om Vold og Traumatisk stress sin veileder for helse- og omsorgstjenestens arbeid med vold i nære relasjoner.
- <https://dinutvei.no/> - En nasjonal veiviser til hjelpetilbud, informasjon og kunnskap om vold i nære relasjoner, voldtekt og andre seksuelle overgrep.

- <http://www.hjelpekilden.no/> - Hjelpekilden Norge er en frivillig organisasjon som hjelper og støtter mennesker i problematiske religiøse bruddprosesser. De jobber også med informasjon om religiøse miljø, integreringsspørsmål, psykisk helse, barns rettigheter og flere andre tema som angår religiøse utbrytere.
- <https://www.ung.no/> - Det offentlige sin informasjonskanal for ungdom. Fagpersoner svarer på spørsmål fra ungdom og gir informasjon om rettigheter, muligheter og plikter.
- <https://kjonnslemllestelse.nkvts.no/> - Nasjonalt kunnskapssenter om vold og traumatisk stress sin veiviser om kjønnslemllestelse.
- [Barn i utlandet - retningslinjer om etterlatte barn i utlandet | Bufdir](#)
- [Ufrivillig opphold i utlandet \(udir.no\)](#)
- [F-02-18 Rundskriv - Utgifter til hjemreise til Norge ved negativ sosial kontroll, tvangsekteskap og kjønnslemllestelse. - regjeringen.no](#)
- Bufdir (2023) Rundskriv for barnevernstjenestens saksbehandling (Saksbehandlingsrundskrivet) 03/ 2023
- [Justis- og beredskapsdepartementets veileder \(2023\) Taushetsplikt, opplysningsrett og opplysningsplikt i forvaltningen – en veileder](#)
- <https://hkdir.no/voksenopplaering/norsk-og-samfunnskunnskap/opplaering-i-norsk-og-samfunnskunnskap/fagressurser-for-laerere-og-ledere/negativ-social-kontroll-vold-i-naere-relasjoner-tvangsekteskap-og-kjonnslemllestelse>
- <https://hkdir.no/dokumenter/informasjon-og-varsling-mellom-offentlige-etater-i-saker-om-negativ-social-kontroll-tvangsekteskap-og-kjonnslemllestelse>

Håndboken finnes digitalt på imdi.no. Der finner dere aktive lenker til de nevnte nettsidene i håndboka.





IMDi
Integrerings- og
mangfoldsdirektoratet

utarbeidet av Integrerings- og mangfoldsdirektoratet (IMDi)